

SỔ Tay Phụ Huynh Dùng Cho Giáo Dục Đặc Biệt



**Valerie Shedd, Giám Đốc SELPA
Học Khu Phó Giám Sát Văn Phòng Giáo Dục Đặc Biệt/ Học sinh Vụ**

**Khu Học Chính Garden Grove
2017**

Mục Lục

GIỚI THIỆU	2
Số điện thoại các phân bộ thuộc Văn phòng giáo dục Đặc biệt.....	3
Ban giảng huấn Văn phòng Giáo dục Đặc biệt.....	3
LUẬT GIÁO DỤC ĐẶC BIỆT VÀ VAI TRÒ CỦA PHỤ HUYNH	4
Đạo luật giáo dục dành cho các cá nhân có khiếm năng (IDEA).....	4
Vai trò của Phụ huynh.....	4
<i>Phụ huynh là những người cộng tác</i>	4
<i>Phụ huynh tham gia và Ủy ban Cố vấn Cộng đồng (CAC)</i>	4
CÁC CÂU HỎI THƯỜNG GẶP	6
CHƯƠNG TRÌNH KHỞI SỰ SỚM	9
GIÁO DỤC ĐẶC BIỆT	11
Những Bước trong Giáo dục Đặc biệt	11
Xếp lớp và các Phục vụ	14
Mô tả các Chương trình.....	14
Các Phục vụ Liên hệ.....	15
Các giám Sát viên Chương trình	16
Hồ sơ Học sinh	16
Lưu giữ Hồ sơ.....	16
Quyền lợi và Trách nhiệm của Phụ huynh	17
HẬU CHUYỂN TIẾP VÀ TỐT NGHIỆP	18
Kế hoạch Chuyển tiếp Cá nhân (ITP)	18
GGUSD Chương trình Chuyển tiếp cho Thành niên (ATP)	18
Điều kiện Tốt nghiệp cho Học sinh thuộc Giáo dục Đặc biệt	19
CÁC CƠ QUAN TRỢ GIÚP	20
CHỮ VIẾT TẮT DÙNG TRONG GIÁO DỤC ĐẶC BIỆT	21
PHỤ LỤC: QUYỀN LỢI PHỤ HUYNH VÀ THỦ TỤC BẢO VỆ	

GIỚI THIỆU

Sổ tay này viết để giúp các phụ huynh hiểu rõ hơn về các tiến trình của giáo dục đặc biệt và vai trò của quý vị như một người cộng tác trong giáo dục. Chúng tôi hy vọng sổ tay này sẽ giúp quý vị có thể góp phần trọn vẹn trong nỗ lực chung để đạt được chương trình giáo dục thích hợp nhất cho con em mình.

Xin dùng sổ tay này như một tham khảo cần thiết trong tủ sách gia đình. Giữ và tìm hiểu thường xuyên. Làm quen với các phần đa dạng để quý vị biết tra phần nào khi có thắc mắc liên quan tới giáo dục của con em. Có các phần về luật của giáo dục đặc biệt, quyền lợi của phụ huynh, kế hoạch Chương trình Giáo dục Cá Biệt (IEP), sắp lớp, và các cơ quan trợ giúp cho gia đình.

Nội dung của sổ tay này dựa trên các luật mới nhất của liên bang và tiểu bang. Tuy nhiên, luật lệ và các quy định thay đổi liên tục. Nội dung của sổ tay sẽ được điều chỉnh khi cần phản ánh những thay đổi đó.

Số điện thoại các phân bộ thuộc Văn phòng giáo dục Đặc biệt

Văn phòng Giáo dục Đặc biệt	(714) 663-6233
Văn phòng Học sinh vụ	(714) 663-6391
Ban tâm lý.....	(714) 663-6400
Ban luyện nói – ngôn ngữ.....	(714) 663-6400
Giáo dục Thẻ lực Thích ứng	(714) 663-6400
Phương tiện Chuyên chở.....	(714) 663-6191
Ủy ban Cố vấn Cộng đồng (CAC)	(714) 663-6233

Ban giảng huấn Văn phòng Giáo dục Đặc biệt

Học khu Phó	Valerie Shedd
Giám đốc Điều hành	Matt Lambert
Phụ tá Giám đốc	Jim Carter
Giám sát Chương trình.....	Jessica Bruemmer
Giám sát Chương trình.....	Geoff Burgueno
Giám sát Chương trình.....	Elke Day
Giám sát Chương trình.....	Molly Fults
Giám sát Chương trình.....	Kelly Hewitt
Giám sát Chương trình.....	Kristi Jacobs
Giám sát Chương trình.....	Brian Ladd
Giám sát Chương trình.....	Abby McGuire
Giám sát Chương trình.....	Liz Milliman
Giám sát Chương trình.....	Jennifer Morris
Giám sát Chương trình.....	Melody Resendez

LUẬT GIÁO DỤC ĐẶC BIỆT VÀ VAI TRÒ CỦA PHỤ HUYNH

Đạo luật giáo dục dành cho các cá nhân có khiếm năng (IDEA)

Công luật 94-142, Giáo dục cho các trẻ khiếm năng đạo luật 1975, là luật liên bang đầu tiên bảo đảm tất cả trẻ em mang một khuyết năng quyền được hưởng nền giáo dục công miễn phí và thích hợp trong môi trường ít hạn chế nhất.

Luật này cũng cung cấp cho mỗi em:

- Được bảo đảm không phân biệt văn hóa, thẩm định hợp lý trong tất cả mọi mặt khiếm năng có nghi vấn;
- Một Chương trình Giáo dục Cá Biệt (IEP) riêng nhằm đáp ứng các nhu cầu cá biệt;
- Được bảo đảm các phương pháp cá biệt theo đúng với quyền lợi của con trẻ và cha mẹ (đúng với trình tự tiến hành).



Công Luật 94-142 ghi nhận tất cả các cá nhân có khiếm năng có quyền được hưởng nền giáo dục công. Chủ đích của luật là bảo đảm cho các học sinh với nhu cầu đặc biệt trở thành một người trưởng thành tự túc và phát huy hết năng lực làm việc có thể trong xã hội. Mục tiêu là các học sinh với khiếm năng này sẽ được giáo dục tới mức tối đa có thể với các bạn đồng lứa không-khiếm năng. Điểm này được gọi là Môi trường Ít Hạn chế Nhất hoặc LRE.

Năm 1990 luật được phê chuẩn lại thành Công Luật 101-476 và được đặt tên lại là Đạo luật Giáo dục cho các Cá nhân với Khiếm năng (IDEA). Năm 1997, luật lại được phê chuẩn với một số thay đổi cùng điều lệ, và vào tháng 12 năm 2014 luật được tái phê chuẩn.

Vai trò của Phụ huynh

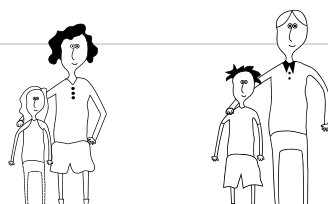
Phụ huynh là những người cộng tác

Phụ huynh là những cộng tác viên giá trị. Sự tham gia của phụ huynh là một trong những nét nổi bật của pháp chế hiện tại dành cho các trẻ cá biệt. Là cha mẹ quý vị được quyền giữ vai trò chủ động trong tiến trình giáo dục đặc biệt. Từ việc yêu cầu các thẩm định cho các dịch vụ giáo dục đặc biệt tới sự chuẩn bị cho các phục vụ, quý vị đóng một phần chính yếu. Khi quý vị giữ vai trò chính trong việc giáo dục của con em, thì việc quan trọng là quý vị hiểu được đầy đủ tất cả mọi phương thức để quý vị có thể góp phần như một cộng tác chính.

Quyền lợi và trách nhiệm của quý vị, là cha mẹ, trong việc xác định, thẩm định, kế hoạch giáo dục, xếp lớp và khiếu nại được đặc biệt hướng dẫn tóm tắt trong sổ tay này.

Phụ huynh tham gia

Xin chủ động trong mọi bước của chương trình giáo dục đặc biệt cho con em mình. Là cha mẹ, quý vị sẽ thấy bản thân mình là một trong toán những người làm việc chung để hoạch định và cung cấp cho con trẻ một chương trình giáo dục thích hợp nhất. Xin chuẩn bị. Đặt câu hỏi về bất cứ điều gì không hiểu. Sự tham gia của quý vị cần thiết trong mọi phương thức khác nhau.



Sau đây là một vài thí dụ:

- **Chấp thuận** – Luật đòi hỏi phải có sự chấp thuận của quý vị trước khi có thể khảo sát trẻ và cung cấp các dịch vụ giáo dục nào.
- **Thông tin** – Là một bộ phận của tiến trình hoạch định IEP quý vị sẽ được yêu cầu cung cấp những dữ kiện cần thiết về con em. Sự cộng tác của quý vị sẽ giúp hoạch định một chương trình tốt nhất cho con em mình.
- **Xét duyệt** – IEP của con em quý vị sẽ được duyệt lại mỗi năm một lần. Xin góp phần trong tiến trình hàng năm này. Góp ý của quý vị là cần thiết. Xin ghi nhớ IEP là trọng tâm cho giáo dục của con em và sự đóng góp của quý vị trong tiến trình là quan trọng.
- **Hiện diện** – Dự tất cả các buổi IEP, họp phụ huynh về con em, và các lớp kiến thức về giáo dục Đặc biệt cho phụ huynh của Khu Học Chính.
- **Đối thoại** – Nói chuyện trao đổi tốt giữa gia đình và nhà trường là chìa khóa quan trọng dẫn tới thành công trong chương trình của con em. Một khi các quyết định được viết xuống IEP, giữ sự liên lạc mật thiết với các diễn biến ở trường.

Ủy ban Cố vấn Cộng đồng (CAC)

Một tổ chức quan trọng đang được biết đến và dự phần là Ủy ban Cố vấn Cộng đồng cho Giáo dục Đặc biệt (CAC). Luật đòi hỏi đa số thành viên trong đó là phụ huynh và đa số phụ huynh này là có con em thuộc giáo dục đặc biệt. Các đại diện của các cơ quan tư và công, các nhóm thuộc cộng đồng, các thầy cô thuộc chương trình đặc biệt và phổ thông, các học sinh khiếm năng, nhân viên trường, và các công dân có quan tâm làm nên phần còn lại của Ủy ban. Tổ chức này đóng một vai trò quan trọng trong các hỗ trợ cho con trẻ khiếm năng tại Khu Học Chính Garden Grove (GGUSD).

Xin khuyến khích quý vị tham dự các cuộc họp CAC. Một lịch trình thời khóa biểu các buổi họp và sinh hoạt được phân phối vào mỗi đầu năm. Có phục vụ giữ trẻ. Xin gọi Văn phòng Giáo dục Đặc biệt tại số (714) 663-6233 để biết thêm tin tức.

Các tổ chức phụ huynh hoạt động khác trong vùng cũng cung cấp hỗ trợ, thông tin, người biện hộ, và các trợ giúp khác. Đa số các tổ chức này sẽ chào đón sự tham gia của quý vị.

CÁC CÂU HỎI THƯỜNG GẶP

Giáo dục Đặc biệt có chương trình dành cho ấu nhi và vườn trẻ không?

Có. Ấu nhi và vườn trẻ tuổi từ mới sinh tới 36 tháng được chẩn đoán có khiếm năng, hoặc nguy cơ bị khiếm năng hợp lệ cho các phục vụ. Tuổi vườn trẻ từ 3-5 cũng hợp lệ cho các phục vụ. Quý vị có thể tìm hiểu thêm tin tức về chương trình cho ấu nhi và vườn trẻ tại số (714) 663-6180.

Nếu tôi nghĩ con tôi có vấn đề về học tập, tôi nên phải làm gì?

Trước hết, thảo luận mối quan tâm của quý vị với giáo viên đứng lớp của con trẻ. Nếu con quý vị có biểu hiện vấn đề, cản trở em học tập trong chương trình bình thường, hãy bàn thảo với giáo viên đứng lớp những hỗ trợ và ngăn ngừa có thể. Quý vị có thể xin giáo viên giới thiệu em vào Toán Giúp Học sinh Thành công (Student Success Team).

Toán giúp học sinh thành công là gì (SST)?

SST là một bộ phận trong giáo dục thường/phổ thông. Nó bao gồm các giáo viên và nhân viên khác trong trường. Toán này duyệt xét các vấn đề của học sinh và hoạch định những phương cách thay thế được dùng trong chương trình giáo dục phổ thông/thường.

Nếu con tôi hợp lệ cho giáo dục đặc biệt, ai quyết định các phục vụ dành cho con tôi và con tôi sẽ được dạy theo chương trình nào?

Các chương trình và phục vụ thích hợp sẽ dựa vào các nhu cầu cho giáo dục đặc biệt riêng của con em, dựa trên thẩm định về mọi mặt của khiếm năng có nghi vấn. Toán Chương trình Giáo dục Cá biệt (IEP) sẽ hoạch định một chương trình và các phục vụ cho con em. Phụ huynh là một thành viên quan trọng của toán này.

Chương trình Giáo dục Cá biệt là gì (IEP)?

IEP là một văn bản theo luật được soạn thảo cho mỗi học sinh hợp lệ cho giáo dục đặc biệt, dựa trên những nhu cầu về giáo dục của học sinh do toán IEP chỉ định (các chuyên viên và phụ huynh).

Chương trình bổ túc là gì?

Chương trình này cung cấp giáo trình đặc biệt và các phục vụ khác đáp ứng cho nhu cầu đặc biệt của học sinh vẫn ở lại lớp thường. Học sinh nhận phần lớn lời giảng dạy trong lớp thường với một số giảng dạy trong nhóm nhỏ đặc biệt từ một chuyên viên của chương trình bổ túc.

Các Phục Vụ Liên Quan là gì?

Các Phục vụ Liên quan được cung cấp thêm cho chương trình lớp khi cần. Chúng bao gồm Nói và Ngôn ngữ, Liệu pháp Thể lực và Chức năng, Thị giác, Cân bằng và Vận động, Các phục vụ Nghe và Nghe hiểu, Tư vấn, Trợ giúp Kỹ thuật, và Chuyên chở.

Đúng Thủ Tục?

Đúng thủ tục muốn nói tới những thủ tục luật pháp được đặt ra để bảo đảm cho quyền lợi của học sinh và phụ huynh. Quý vị sẽ thấy đề cương dưới phần “Thông Báo về Thủ tục Bảo vệ” gồm các văn kiện liệt kê ở phần cuối sổ tay này.

Khi nào dịch vụ phương tiện chuyên chở được cung cấp?

Các học sinh hợp lệ cho các phục vụ giáo dục đặc biệt không nhất thiết phải có phương tiện chuyên chở. Các học sinh nằm trong Chương trình Trung tới Nặng được hợp lệ cho phương tiện chuyên chở. Các học sinh tiểu học trong Chương trình Nhẹ tới Trung có thể hợp lệ cho phương tiện chuyên chở nếu các em không học trường thuộc khu vực. Xin liên lạc với người Giám Sát Chương trình để thảo luận về nhu cầu giáo dục với phương tiện chuyên chở.

Con tôi có thể tham gia chương trình học hè không (ESY)?

Mục đích của chương trình học hè là để duy trì kỹ năng đã dạy và tránh tình trạng bị thoái lui. Toán IEP sẽ bàn và xác định xem trẻ có cần phải học hè không. Khóa hè thông thường dành cho các học sinh trong chương trình Nhẹ tới Trung và Trung tới Nặng. Thông thường, khóa học hè chỉ dành cho các học sinh cần tới các phục vụ liên tục để đạt thành tựu từ FAFE.

Tôi nên làm gì khi tôi không đồng ý với tất cả mọi điểm trong IEP?

Quý vị có thể chấp thuận cho những phần của IEP mà quý vị đồng ý để chúng sẽ được thực thi ngay lập tức, như vậy tránh được sự trì hoãn các phục vụ. Quý vị sẽ được yêu cầu viết một minh định về những phần bất đồng. Minh định này sẽ trở thành một phần của IEP. Các phần bất đồng sẽ là phần cơ bản cho các cuộc họp IEP phụ tiếp theo. Nếu không đạt tới một thỏa thuận, sự bất đồng có thể là nền cho một buổi Điều hợp, Hòa giải, hoặc Khiếu nại.

Nếu tôi có vấn đề với IEP hay các phục vụ của con tôi, tôi nên làm gì?

Trước hết, thảo luận vấn đề với giáo viên của con trẻ, với bất cứ nhân viên trường nào quen thuộc với nhu cầu đặc biệt của con trẻ, và với người có thể giúp giải quyết vấn đề cho quý vị. Quý vị có thể liên lạc với người Giám sát Chương trình/người trong ban giám hiệu của trường và/hoặc yêu cầu toán IEP họp để duyệt lại và/hoặc soạn thảo một IEP mới.

Tôi có thể xem hồ sơ giáo dục đặc biệt của con tôi không?

Có, quý vị được quyền xem tất cả các hồ sơ học của con em. Xin viết một thư yêu cầu tới Văn phòng Giáo dục Đặc biệt.

Tôi có thể xin một giám định độc lập cho con tôi, và giám định đó có cần được học khu xét tới trong dự thảo chương trình giáo dục?

Có. Phụ huynh có thể làm một giám định độc lập, mọi phí tổn do quý vị tự trả, bất cứ lúc nào, và kết quả có thể được học khu xét hầu hỗ trợ cho nhu cầu các phục vụ giáo dục thích hợp.

Con tôi sẽ được nhận các phục vụ cho giáo dục đặc biệt đến bao lâu?

Bao lâu mà toán IEP, bao gồm phụ huynh, đồng ý rằng các phục vụ giáo dục đặc biệt là cần thiết. Điều này dựa trên các thẩm định liên tục cập nhật về các nhu cầu hợp lệ của con trẻ.

IEP của con tôi sẽ bị ảnh hưởng thế nào nếu tôi dọn ra khỏi khu học chính?

IEP của con em vẫn hiệu lực và em sẽ được xếp vào một chương trình tương tự trong vòng 30 ngày tại trường mới nếu quý vị di chuyển trong nước Mỹ. Trong thời gian đó một xét duyệt IEP sẽ diễn ra tại trường mới của con trẻ.

Tôi có thể tình nguyện làm việc tại trường con mình không?

Xin liên lạc với trường để biết đường lối của họ về việc phụ huynh tình nguyện.

Tôi có thể yêu cầu một 504 trước khi đặt con tôi vào giáo dục đặc biệt không?

Quý vị có thể yêu cầu một cuộc họp để quyết định sự hợp lệ của con em với kế hoạch 504.

CHƯƠNG TRÌNH KHỞI SỰ SỚM

Khu Học Chính Garden Grove mở những chương trình đặc biệt cho những gia đình có trẻ sơ sinh hay trẻ nhỏ dưới ba tuổi gặp những quan tâm về sức khỏe, học hiểu, hành vi hoặc phát triển. Các gia đình có thể nhận được một chẩn bệnh cho con em, hoặc họ có thể có câu hỏi hoặc quan tâm về sự phát triển của con em mình. Trong các trường hợp này, có nhân viên của Khu Học Chính giúp trả lời câu hỏi và cung cấp các phục vụ để trợ giúp con trẻ và gia đình.

Nếu quý vị có lo ngại về sự phát triển của con trẻ, bước đầu là gọi con trẻ đi đánh giá và giám định. Quý vị có thể gọi cho Trung Tâm Thẩm Định Mầm Non (Preschool Assessment Center) tại (714) 663-6180 và yêu cầu một cuộc giám định. Với văn bản đồng ý của quý vị, ban giảng huấn sẽ cử một người chăm lo riêng cho trường hợp gia đình quý vị và sẽ làm việc với quý vị để hoạch định cuộc giám nghiệm, qua đó mọi mặt phát triển của con em được đánh giá.

Trong vòng 45 ngày sau khi quý vị làm đơn xin giới thiệu, tiến trình giám định sẽ hoàn tất và, nếu con trẻ hợp lệ, một Kế hoạch Cá biệt Phục vụ Gia đình (IFSP) sẽ được soạn thảo. IFSP là một văn bản đáp ứng cả hai nhu cầu đặc biệt của con em cũng như nhu cầu của gia đình, thúc đẩy sự phát triển của con em. Nó bao gồm một xác định về mức phát triển hiện tại của trẻ; các lo ngại phần gia đình, các ưu tiên, và các cơ quan trợ giúp; kết quả mong đợi; và các phục vụ đặc biệt bao gồm số lần, mức độ và thời gian. Giám định gia đình là tự nguyện.

IFSP được duyệt lại mỗi 6 tháng hoặc thường hơn nếu được yêu cầu. Soạn thảo IFSP cần phối hợp với tất cả các cơ quan cung cấp phục vụ cho trẻ và gia đình như là Regional Center of Orange County (RCOC), California Children's Services, hoặc các cơ quan khác.

IFSP là nỗ lực chung giữa gia đình quý vị, các chuyên viên sẽ làm việc với trẻ, và các hỗ trợ cộng đồng cần thiết để đáp ứng các nhu cầu đặc biệt của con trẻ. Nghiên cứu cho thấy rằng những ngăn chặn chính từ gia đình trong ba năm đầu sơ sinh có thể tạo một thay đổi đậm nét cho tương lai con trẻ. Các phục vụ này có thể thúc đẩy tiến trình tăng trưởng của một đứa bé, có thể giảm thiểu những cảm giác cô độc, ưu phiền và nhiều áp lực trong gia đình, cũng như trợ giúp cho trẻ em bị khiếm năng.

Các phục vụ thuộc IFSP có thể gửi đến nhà hoặc đến nơi chăm sóc trẻ. Đây là nhiệm vụ của người cán sự riêng của quý vị trong việc trợ giúp quý vị có được các phục vụ cần thiết cho con trẻ. Các phục vụ đáp ứng cho nhu cầu tăng trưởng của con trẻ được cung cấp miễn phí.

Các phục vụ này bao gồm:

Trợ giúp kỹ thuật, các phục vụ liên quan về tâm lý, thính giác (nghe), huấn luyện gia đình, cố vấn, thăm/trợ giúp tại nhà, nghỉ, cán sự riêng, một số phục vụ sức khỏe, xã hội, y tế trong việc chẩn đoán chỉ cho mục đích thẩm định, chăm sóc, cố vấn về bổ dưỡng, liệu pháp chức năng, trị liệu vật lý, bài dạy đặc biệt, đàm thoại và ngôn ngữ, phương tiện chuyên chở, thị giác, và các phục vụ cần thiết khác.

Trước khi trẻ được 2 năm 9 tháng tuổi, một IFSP chuyển tiếp sẽ được soạn thảo nêu ra những bước cần làm để tiếp tục các phục vụ đặc biệt, nếu cần. Trong cuộc họp chuyển tiếp, trong đó đặt mục tiêu và mô tả trình độ các biểu hiện cập nhật của con trẻ và chúng ảnh hưởng đến con trẻ, gia đình, người giáo dục, môi trường chăm sóc, vv. Kế hoạch chuyển tiếp là một phần của Kế hoạch Phục vụ Gia đình Cá biệt của con trẻ (IFSP), không phải là một hồ sơ tách rời.

Thông tin thêm về Chương trình Khởi sự Sớm của California cho trẻ sơ sinh và tuổi nhỏ có khiếm năng, xin liên lạc:

Trung Tâm Thẩm Định Mầm Non
Preschool Assessment Center (PAC)
(714) 663-6180

Văn Phòng Giáo Dục Đặc Biệt
Office of Special Education
(714) 663-6233



GIÁO DỤC ĐẶC BIỆT

Những Bước trong Giáo dục Đặc biệt

Nhận diện

Theo luật hiện hành, các khu học chính (cũng như là các cơ quan công lập khác) có trách nhiệm trong việc liên tục tìm kiếm trong cộng đồng để xác định các trẻ sơ sinh, trẻ em thuộc lứa tuổi vườn trẻ và trường học cần đến các phục vụ của giáo dục đặc biệt.

Phụ huynh có lo ngại về sức khỏe, phát triển, hay học vấn của con trẻ có thể tham vấn với một cơ quan về sức khỏe, nuôi trẻ, giáo viên, hoặc người nào đó có kiến thức về sức khỏe hoặc sự tăng trưởng của trẻ em. Một cuộc họp với giáo viên hoặc hiệu trưởng của con trẻ, và có thể là giới thiệu tới Toán giúp Học sinh Thành công, là bước đầu quyết định xem các chương trình bổ túc thuộc chương trình giáo dục phổ thông có đáp ứng đúng với nhu cầu của con em không. Có rất nhiều biện pháp hoặc cách thức có thể cần tới để tìm đúng giải pháp giúp trẻ thành công ở giáo dục phổ thông. Sau khi đã qua các biện pháp chấn chỉnh, phụ huynh cảm thấy muốn có một cuộc thẩm định từ các chuyên gia cho thích hợp, họ có thể yêu cầu cho một cuộc giám định tại trường thuộc khu vực hoặc liên lạc với Văn phòng Giáo dục Đặc biệt tại (714) 663-6233.

Các tiêu chí hợp lệ cho các học sinh vườn trẻ từ ba tới năm tuổi

Trẻ trong độ tuổi vườn trẻ phải có những nhu cầu mà môi trường bình thường tại nhà, tại trường, hoặc cả hai không thể sửa đổi để đáp ứng được nếu không có sự giám sát hoặc hỗ trợ cùng lúc, do Toán Chương trình Giáo dục Cá biệt định đoạt. Học sinh cũng phải hội đủ từ một trở lên những điều kiện của tiêu chí hợp lệ

Các tiêu chí hợp lệ cho các học sinh (K-12)

Sự hiện hữu của một khuyết năng, tự nó, không làm cho trẻ hợp lệ cho điều khoản của các phục vụ về giáo dục đặc biệt. Để hợp lệ, tình trạng khuyết năng cần ảnh hưởng bất lợi cho việc học tập tới mức không đáp ứng được các nhu cầu thuộc giáo dục của học sinh nếu không có các sửa đổi, vật thể hay giáo trình, trong lớp học thuộc giáo dục phổ thông hay các khoản về giảng dạy cải biến khác. Toán IEP giữ vai trò quyết định, dựa trên giám định, để xác định một học sinh có những nhu cầu đặc biệt hội đủ, một hay hơn, các điều kiện cho tiêu chí hợp lệ hay không.

Giám định

Tiến trình giám định có hai mục đích chính:

- Quyết định xem học sinh có hợp lệ cho các phục vụ giáo dục đặc biệt, và
- Xét các nhu cầu hay thu thập các dữ kiện có thể về học sinh nhằm mục đích quyết định chương trình giáo dục đặc biệt và các phục vụ liên hệ nào thích hợp nhất cho học sinh.

Cần có văn bản chấp thuận của phụ huynh trước khi thực hiện việc giám định (cũng như là trước khi cung cấp bất cứ phục vụ giáo dục đặc biệt nào cho trẻ). *Văn bản kế hoạch giám định cũng được chuẩn bị trong vòng 15 ngày sau khi nhận giấy giới thiệu, và cần bao gồm:*

- Lý do được giới thiệu;
- Các khảo sát sẽ sử dụng;
- Người chịu trách nhiệm khảo sát và giải thích các kết quả

Bản kế hoạch giám định nên kèm theo bản sao Thủ tục Bảo vệ, với lời thông báo cho phụ huynh rằng không có khảo sát chẩn đoán nào được làm trước khi phụ huynh đồng ý, và phụ huynh có thời gian 15 ngày để cân nhắc về Kế hoạch Giám định trước khi cho chữ ký đồng ý.

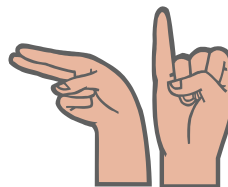
Các chuyên viên thích hợp sẽ thu thập hồ sơ về giáo dục và tăng trưởng của trẻ. Các kết quả giám định sẽ được trình bày trong một bản tường trình, và phụ huynh sẽ được cung cấp bản sao kết quả. Bản tường trình sẽ miêu tả khiếm năng của con trẻ ảnh hưởng như thế nào tới sự tiến bộ và tham gia của trẻ trong toàn bộ giáo trình học.

Chương trình Giáo dục Cá biệt (IEP)

Một buổi IEP cần được họp *trong vòng 60 ngày tính theo ngày ghi trên giấy chấp thuận cho giám định*, không tính những kỳ nghỉ dài hơn 5 ngày; (td. Nghỉ hè hay nghỉ đông), để duyệt các kết quả giám định, cũng như IEP, nếu học sinh được nhận là hợp lệ cho giáo dục đặc biệt. IEP được soạn thảo bởi một toán gồm phụ huynh, đại diện ban giám hiệu, giáo viên, người thực hiện giám định, và ít nhất một giáo viên của chương trình phổ thông, nếu học sinh đang học hoặc có thể sẽ học lớp trong chương trình phổ thông, và các cá nhân thích hợp khác nếu cần. Phụ huynh nên cân nhắc về việc có cho con em dự cuộc họp IEP hay không. Các học sinh khôn lớn nên được tham gia vào việc giáo dục riêng của chúng và nên có mặt trong buổi IEP. Phụ huynh cũng có thể đem người thân, bạn, hoặc hàng xóm tới họp chung như là một hỗ trợ. Phụ huynh luôn được hoan nghênh và là một thành viên bình đẳng tại các cuộc họp để hoạch định các sắp xếp và phục vụ thuộc giáo dục đặc biệt cho con em.

Cuộc họp đầu tiên là để quyết định tính hợp lệ cho Giáo dục Đặc biệt dưới một trong mười bốn (14) điều kiện khiếm năng theo định nghĩa của Liên bang:

Lãng tai nặng
 Điếc
 Khiếm thị
 Khiếm năng học tập về một mặt nhất định
 Khiếm năng trí tuệ
 Điếc - Mù
 Tự kỷ
 Khiếm khuyết ngoại hình
 Chấn thương não
 Xáo trộn tâm lý
 Khuyết năng Nói và Ngôn ngữ
 Khiếm khuyết Sức khỏe Khác
 Nhiều khuyết năng
 Khuyết năng được y khoa xác định



Để biết thêm chi tiết về các điều kiện khiếm năng trên, xin liên lạc với Văn phòng Giáo dục Đặc biệt.

Phụ huynh sẽ được thông báo về thời gian và nơi chốn của buổi họp IEP. Cuộc họp sẽ được đôi bên đồng ý thuận cho thời gian thuận tiện. Phụ huynh có trách nhiệm cho giáo viên, hiệu trưởng hoặc Văn phòng Giáo dục Đặc biệt biết khi cần người thông dịch. Góp ý của phụ huynh

sẽ được trân trọng, và cần có giấy chấp thuận cho IEP trong cuộc họp. Bắt buộc phải có sự chấp thuận trên giấy tờ trước khi bắt đầu các phục vụ giáo dục đặc biệt hoặc xếp lớp.

Nếu con em quý vị hợp lệ cho Giáo dục Đặc biệt, IEP phải bao gồm:

- 1) Một ghi nhận khiếm năng của con em có ảnh hưởng thế nào với việc học và tiến bộ của giáo trình phổ thông; hoặc nếu con em là học sinh vườn trẻ, khiếm năng ảnh hưởng thế nào đến việc tham gia trong các sinh hoạt thích hợp.
- 2) Một ghi nhận nói đến các nhu cầu phục vụ chuyên tiếp bắt đầu tuổi 16, chú trọng đến các khóa học và trách nhiệm của các cơ quan liên đới.
- 3) Một ghi nhận về các quan tâm của quý vị về tăng cường và thăng tiến tiến trình giáo dục của con em.
- 4) Một ghi nhận về các ưu điểm và khuyết điểm trong mỗi mặt được nêu lên và các kết quả của các giám định cập nhật nhất.
- 5) Một ghi nhận về nhu cầu cho trợ giúp máy móc kỹ thuật và/hoặc các phục vụ cho con em.
- 6) Một ghi nhận rằng các nhu cầu truyền đạt của con em đã được cân nhắc. Nếu con trẻ điếc hay khiếm thính, các cơ hội cho việc nói chuyện với bạn bè và với thầy cô giáo theo kiểu cách của con trẻ được bao gồm trong IEP.
- 7) Cho trẻ mù hoặc khiếm thị, một ghi nhận về giảng dạy và sử dụng Braille. Nếu không được cung cấp, cần phải có một ghi nhận hoặc giải thích.
- 8) Một ghi nhận về hành vi của con em và nó có cản trở việc học của trẻ hoặc các trẻ khác. Nếu có, các mục tiêu/phương hướng hoặc một kế hoạch hỗ trợ hành vi cần được soạn thảo để đáp ứng với các quan tâm về hành vi xác định.
- 9) Một ghi nhận về sự tham gia chung của con em trong khu học chính và/hoặc các giám định tiêu chuẩn chung trong tiểu bang, bao gồm các phương cách hỗ trợ, nếu có, và nếu con em được miễn khỏi tham gia, lý do cho việc miễn trừ đó.
- 10) Một ghi nhận về các mục tiêu hàng năm có thể đo lường được, bao gồm các mục tiêu ngắn hạn từng định kỳ. Các điểm này phải liên hệ tới: (a) đáp ứng các nhu cầu liên quan tới khiếm năng của con em; (b) cho phép con em góp phần và có tiến bộ trong học trình giáo dục phổ thông; (c) cách thức mỗi nhu cầu giáo dục của con em được đáp ứng.
- 11) Chương trình cải biến hoặc các hỗ trợ sẽ được cung cấp cho con em để: (a) đạt được các mục tiêu hàng năm (b) liên quan và có tiến bộ trong học trình phổ thông và tham gia vào các sinh hoạt phụ trội; và (c) được giáo dục và sinh hoạt chung với các bạn học có khiếm năng và không có khiếm năng.
- 12) Một ghi nhận về giáo dục đặc biệt, các phục vụ liên hệ, các trợ giúp và phục vụ phụ thêm được cung cấp.
- 13) Một ghi nhận phản ánh ngày các dịch vụ bắt đầu, các thích nghi, cải tiến và bao nhiêu lần, vị trí và thời lượng của chúng.
- 14) Nêu lý do việc xếp học ở một nơi khác với trường gần nhà của học sinh.
- 15) Một ghi nhận chỉ ra mức độ học sinh không tham gia với lớp thuộc chương trình phổ thông. Phải có giải thích nếu học sinh không tham gia vào bất cứ bất cứ hoạt động nào thuộc giáo dục phổ thông.

- 16) Một ghi nhận về cách thức quý vị sẽ được thông báo thường xuyên về tiến triển của con em, tối thiểu đều đặn như với các phụ huynh của trẻ không khuyết năng trong chương trình phổ thông, bao gồm mức độ trong đó các tiến triển hữu hiệu đủ để giúp con em đạt tới các mục tiêu của mình vào cuối niên học.

Trong buổi họp IEP quý vị được khuyến khích để yêu cầu toán IEP lập lại hặc giải thích, dùng từ ngữ thông dụng hàng ngày, bất cứ gì quý vị cần sáng tỏ. Trong phần kết cuộc họp IEP, quý vị được yêu cầu ký vào văn bản IEP nhằm hai mục đích. Trước hết, tất cả người tham dự bao gồm quý vị, sẽ được yêu cầu ký tên vào văn bản hiện diện trong cuộc họp IEP. Thứ hai, quý vị sẽ được yêu cầu ký tên đồng ý với IEP. Nếu quý vị hài lòng với IEP và ký tên đồng ý, các sắp xếp giáo dục đặc biệt và tất cả các phục vụ liên quan sẽ xảy ra ngay sau khi IEP được ký. Nếu quý vị không đồng ý với bất cứ (các) phần nào của IEP, quý vị có thể ký chấp thuận với những loại trừ cụ thể, những loại trừ này sẽ được chú thích rõ trong trang Chấp thuận của IEP. Quý vị cũng có thể được yêu cầu viết riêng một bản ghi nhận về điểm bất đồng. Bản ghi nhận này trở thành một phần của IEP.

Quý vị có thể, tuy nhiên, từ chối ký tên đồng ý với toàn bộ văn bản IEP. Trong trường hợp này, sẽ không có thay đổi cho các mục tiêu, các phục vụ, hoặc xếp lớp hiện hữu, và IEP sẽ giữ ở “nguyên trạng”.

Nếu quý vị không đồng ý với bất cứ hoặc tất cả các phần trong IEP, quý vị có thể yêu cầu phần IEP mà quý vị không đồng ý được cứu xét lại, và một cuộc họp khác sẽ được lên lịch để thảo luận và giải quyết bất cứ vấn đề nào qua một cuộc Điều giải về Khiếu nại (Alternative Dispute Resolution (ADR)) hoặc một buổi Điều giải chính thức. Nếu cần thiết, quý vị có thể yêu cầu một cuộc Điều trần Đúng Thủ tục (Due Process Hearing).

Bản IEP được duyệt lại mỗi năm, hoặc thường xuyên hơn nếu phụ huynh hoặc nhà trường yêu cầu. Với yêu cầu của phụ huynh, Khu học chính có hạn 30 ngày để sắp xếp một cuộc họp. **Không có thay đổi nào có thể xảy ra cho IEP mà không có sự chấp thuận trên giấy tờ ký đồng ý của phụ huynh.**

Xếp lớp và các phục vụ

Khi điều kiện hợp lệ đã được toán IEP thiết lập, toán sẽ quyết định cách đáp ứng các nhu cầu cá biệt của học sinh trong môi trường ít hạn chế nhất (LRE) tại trường thuộc khu cư ngụ của học sinh trong thời gian có thể. Các chỉ định cho lớp đặc biệt, trường đặc biệt, hoặc bất cứ môi trường nào ngoài lớp học của chương trình giáo dục phổ thông chỉ được tiến hành khi tình trạng và sự trầm trọng của khiếm năng ở mức độ các lớp học thuộc giáo dục phổ thông với các trợ giúp bổ sung và các phục vụ không thỏa mãn được.

Mô tả các chương trình

Theo luật mỗi trẻ sẽ hưởng quyền được xếp vào môi trường ít hạn chế nhất, đồng nghĩa cách sắp xếp mà học sinh có lượng giao tiếp nhiều nhất với các bạn cùng lứa không-khiếm năng. Thêm vào đó, **khi một học sinh đạt tới các mục tiêu và thành công trong sự sắp xếp hiện tại, một môi trường ít giới hạn hơn sẽ được cứu xét.** Mỗi khu học chính phải cung cấp một chuỗi các phục vụ, bao gồm:

Resource Specialist Program (RSP) Chương trình Bổ túc Chuyên biệt được thiết kế để bổ túc vào chương trình giáo dục phổ thông nhằm đáp ứng cho nhu cầu các học sinh hội đủ điều kiện cần đến giáo án hỗ trợ qua giáo dục đặc biệt. Các học sinh này thường là ở trong các lớp thuộc giáo dục phổ thông hầu hết giờ học.

Special Day Classes (SDC) Lớp Đặc biệt dành cho các học sinh tiêu biểu là cần sự hỗ trợ nhiều hơn cho suốt một ngày học, thuộc giáo dục đặc biệt. Sự sắp xếp này tiến hành chỉ sau khi một toán IEP đã quyết định rằng các nhu cầu về giáo dục của học sinh không thể đạt thành quả tốt trong các lớp thuộc giáo dục phổ thông kể cả với sự sử dụng các trợ giúp và phục vụ bổ túc, hoặc với hỗ trợ của Chương trình Bổ túc Chuyên biệt (RSP). Các loại Lớp Đặc Biệt do Học khu đề xuất bao gồm các lớp cho học sinh với khiếm năng từ nhẹ-tới-trung (M/M), từ trung-tới-nặng, và rối loạn cảm xúc (ED).

Các Chương trình Chuyển tiếp Thành niên cho Học sinh Khiếm năng từ trung tới nặng. Các học sinh thành niên trong chương trình trung-tới-nặng học xong 4 – 5 năm tại trường trong lớp đặc biệt từ trung-tới-nặng (SDC) tại một trường trung học toàn diện có thể vào chương trình chuyển tiếp thành niên và tiếp tục hành trình giáo dục của các em cho tới tuổi 22.

Các Phục vụ Liên hệ

Nói và Ngôn ngữ: Các phục vụ và giảng dạy chuyên biệt cho các cá nhân có rối loạn về ngôn ngữ, nói, sự trôi chảy và/hoặc nghe.

Thể dục Thích ứng: Dạy phát triển và chấn chỉnh thể lực cho các học sinh mà các chương trình giáo dục thể lực khác không đáp ứng được các nhu cầu này.

Các phục vụ Sức khỏe/Điều dưỡng: Coi sóc các vấn đề sức khỏe cho học sinh tại trường và/hoặc phối hợp với các trung tâm chuyên về thể lực.

Chức năng Trị liệu: Các phục vụ cung cấp cho học sinh với các khiếm năng cảm giác hoặc vận động cần tới các hỗ trợ này mới học tốt được.

Thể lực Trị liệu: Các phục vụ cung cấp cho học sinh với các khiếm năng về vận động mạnh và các điều kiện liên quan cần tới các hỗ trợ này mới học tốt được.

Các phục vụ tâm lý: Các phục vụ cho học sinh, phụ huynh, giáo viên và các nhân viên của trường, có thể bao gồm việc giám định và/hoặc tham vấn, và các phục vụ sức khỏe tâm thần liên quan tới giáo dục (ERMHS).

Các phục vụ Thính giác: Thực hiện một chương trình thính giác cho các học sinh có khiếm năng về nghe, bao gồm các phục vụ tham vấn và giám định.

Các phục vụ Thị giác: Dạy các kỹ năng đặc biệt và/hoặc các thích nghi cho giáo trình, truyền thông và môi trường.

Dạy tại nhà/ bệnh viện: Các phục vụ giảng dạy cho các học sinh phải nằm nhà và bệnh viện, không thể đến lớp do các điều kiện y tế tránh lây nhiễm, khiếm năng thể trạng, và/hoặc có các vấn đề với cảm xúc theo giấy chấp thuận của bác sĩ điều trị.

Các giám sát viên Chương trình

Các giám sát viên chương trình trông coi các chương trình Giáo dục Đặc biệt tại trường họ được bổ nhiệm. Một số vai trò của họ bao gồm việc tạo thuận lợi trong các buổi họp IEP, họp với phụ huynh và ban giảng huấn trường, cùng việc đề xuất việc xếp lớp của các học sinh với khiếm năng từ nhẹ-tới-trung hoặc từ trung-tới-nặng. Nói chung, các giám sát viên chương trình cung cấp các hỗ trợ tới các trường.

Các phụ huynh có thể nêu những quan tâm về học đường trước hết trong mức độ của trường, bắt đầu với giáo viên đứng lớp. Nếu giáo viên không giải quyết được các quan tâm này, thì liên lạc tới hiệu trưởng trường. Chỉ nên liên lạc với các Giám sát viên Chương trình khi các quan tâm không thể giải quyết được với trường.

Hồ sơ Học sinh

Tất cả các hồ sơ học sinh đều được bảo mật. Phụ huynh/người giám hộ có thể kiểm tra chúng. Để xem hồ sơ, một yêu cầu trên giấy tờ cần được gửi tới Văn phòng Giáo dục Đặc biệt và sẽ được định thời gian để xem xét hồ sơ. Phụ huynh cũng có thể sắp thời gian cho một buổi họp để biết tin tức hoặc các kết quả kiểm tra của con em do một đại diện đứng khả năng của trường giải thích.

Các hồ sơ *chỉ* gửi tới các cơ quan/cá nhân khác ngoài học khu theo giấy yêu cầu và với sự cho phép của phụ huynh. Học sinh đến tuổi hợp lệ có thể gửi hồ sơ của mình theo yêu cầu.

Các nhân viên của Học khu có lưu tâm, hợp pháp về giáo dục, liên hệ đến học sinh có thể xem hồ sơ nếu các thông tin từ hồ sơ có thể giúp nhà trường hiểu rõ học sinh hơn, và giúp ích trong việc đáp ứng các nhu cầu của con em. Sẽ lưu giữ danh sách người đã coi qua hồ sơ bảo mật. Phụ huynh có quyền được thông báo khi các dữ kiện bảo mật không còn cần thiết và được hủy bỏ.

Lưu giữ Hồ sơ

Là cha mẹ, việc lưu giữ hồ sơ y tế, tăng trưởng và quá trình học của học sinh là cần thiết. Theo thời gian, các dữ kiện ngày một nhiều hơn và đôi khi phức tạp. Lưu giữ các hồ sơ này trong một tập thứ tự hoặc sắp xếp một cách thực dụng để có một hồ sơ chính xác mà quý vị có thể chia sẻ với nhà trường, nhân viên y tế, và các cơ quan.

Tập hồ sơ của quý vị có thể sắp xếp theo cách sau:

- **Hồ sơ Y tế**
Phần này nên bao gồm quá trình phát triển, bắt đầu các dữ kiện từ thai kỳ tới sanh nở gồm có tên và địa chỉ của bác sĩ hay y viện quý vị đã tham vấn. Tất cả các báo cáo về y khoa (bác sĩ nhi đồng, dị ứng, vv.), các báo cáo trị liệu (nói, vật lý trị liệu, vv.) và các báo cáo thuộc các cơ quan (Regional Center, sức khỏe tâm thần, vv.) nên được kèm vào.
- **Trường**
Phần này nên bao gồm các bản sao IEP; các báo cáo giám định (học tập, nói, tâm lý, thể lực, huấn nghệ); các mẫu bài vở của trường theo thời kỳ (ghi ngày), và các

bản phiếu đi kèm. Cũng đề nghị quý vị giữ một tập lưu những thư từ và lần gọi phone quý vị đã liên lạc liên quan đến giáo dục đặc biệt, và các thư từ quý vị nhận được từ nhà trường.

- **Dữ kiện cá nhân/xã hội**
Bao gồm một lưu trữ về các sở thích và hoạt động của con em, các tổ chức, trại hè, giải thưởng, tương giao xã hội, và hình ảnh.
- **Thông tin hiện tại**
Bao gồm bản sao về luật lệ trường của con em, lịch sinh hoạt trường, một bản sao Quyền lợi Phụ huynh về Giáo dục Đặc biệt, và thông tin về các hỗ trợ cộng đồng.

Quyền lợi và Trách nhiệm của Phụ huynh

Các cá nhân khiếm năng và cha mẹ của các em được có những bảo vệ nhất định qua IDEA. Những bảo vệ này bao gồm các quyền liên quan tới tiến trình giám định và soạn thảo IEP. Thêm vào đó, quý vị có thể khiếu nại một quyết định nếu quý vị không đồng ý với học khu, hoặc quý vị có thể nộp thư than phiền nếu quý vị cảm thấy các thủ tục thích hợp không được tuân thủ.

Khi một vấn đề phát sinh:

Trước hết, cố gắng giải quyết vấn đề ở cấp trường thuộc khu vực. Liên lạc với giáo viên của con em và thảo luận về vấn đề. Các thành viên khác trong trường có hiểu biết với nhu cầu của con em như hiệu trưởng, y tá, chuyên viên nói và ngôn ngữ, hoặc chuyên viên tâm lý có thể góp phần. Nếu cần thiết, quý vị có thể liên lạc với Giám sát viên Chương trình Giáo dục Đặc biệt của con em khi cần giúp đỡ xa hơn nữa.

Nếu sự việc không được giải quyết thỏa mãn, và vấn đề liên quan với chương trình xếp lớp, giáo dục đặc biệt, hoặc các phục vụ liên hệ của con em, thì hãy yêu cầu một cuộc họp IEP xét lại. Nếu vấn đề của quý vị không giải quyết được qua cuộc họp này, sẽ vẫn còn những giải pháp khác.

Quý vị có thể liên lạc với Học khu Phó của Giáo dục Đặc biệt và Phục vụ Học sinh, Khu Học Chính Garden Grove tại (714) 663-6233, hoặc viết cho Văn phòng Giáo dục Đặc biệt:

Garden Grove Unified School District
Attn. Office of Special Education
10331 Stanford Avenue
Garden Grove, CA 92840

Xin xem phần phụ lục với nguyên bản sao đầy đủ về Thủ tục Giáo dục Đặc biệt Bảo vệ Quyền lợi Phụ huynh

HẬU CHUYỂN TIẾP VÀ TỐT NGHIỆP

Kế hoạch Chuyển tiếp Cá nhân (ITP)

Hậu chuyển tiếp mang nghĩa chuyển đổi từ học đường vào thế giới trưởng thành với công việc và đời sống cộng đồng và được định nghĩa như là một tiến trình định hướng kết quả có liên hệ tới một chuỗi phối hợp các hoạt động thúc đẩy cho việc chuyển đổi này. Mục đích là chuẩn bị cho học sinh khiếm năng trong việc làm và đời sống tự lập sau Trung học hoặc hoàn tất một Chương trình Chuyển tiếp đến Trưởng thành. Một cách lý tưởng, chuyển tiếp nên biểu hiện được sự cân bằng giữa dạy dỗ kỹ năng sống hàng ngày, kỹ năng cá nhân và giao tiếp, cùng các kỹ năng nghề nghiệp. Việc lập kế hoạch chu đáo được cho thấy đã giúp tăng tiến tỷ lệ có việc làm của các học sinh khiếm năng.

Học sinh và gia đình nên được hỗ trợ trong ý hướng về các mục tiêu dài hạn của mình. Theo IDEA, mỗi học sinh hội đủ điều kiện đòi hỏi phải có một Kế hoạch Chuyển tiếp Cá nhân (ITP) vào năm 16 tuổi hoặc sớm hơn. GGUSD khởi sự kế hoạch này vào năm học lớp 8. Kế hoạch này do một toán soạn thảo bao gồm học sinh, phụ huynh, ban giảng huấn trường, cán sự của con em từ Regional Center, chuyên viên huấn nghệ, và bất cứ ai có thể đóng góp trong tiến trình. Một cuộc giám định chuyển tiếp nên thực hiện để thông báo về phát triển các mục tiêu hậu học đường cho học sinh. Toán ITP tiếp đó chuyển sang soạn ra một bản ghi nhận các phục vụ chuyển tiếp cần thiết trong các mặt giảng dạy, huấn nghệ, hội nhập công việc, sống độc lập (nếu cần), và tham gia vào cộng đồng.

Xin lưu ý, Kế hoạch ITP là một *kế hoạch*, không phải là một *chương trình*. Kế hoạch ITP của con em nên đưa ra một phương hướng có kết quả; chú trọng đến các nhu cầu, sở thích, và ý muốn của học sinh; xác định các phục vụ và giảng dạy cần thiết để đạt tới các mục tiêu của học sinh và nên được ghi chú rõ ràng các nối kết sau khi ra khỏi hệ thống học đường để bảo đảm các hỗ trợ hậu-học đường được sắp xếp sẵn sàng.

Khi con quý vị tới tuổi 18, được xem là “tuổi thành niên,” em có quyền được nhận tất cả thông tin về chương trình giáo dục của mình và làm những quyết định liên quan đến việc giáo dục. Điều này bao gồm quyền đại diện cho chính mình trong cuộc họp IEP và ký tên vào chỗ phụ huynh hoặc người giám hộ.

GGUSD Chương trình Chuyển tiếp cho Thành niên (ATP)

Tại Khu Học Chính Garden Grove, hầu hết các học sinh trong chương trình lớp đặc biệt từ trung tới nặng tham dự Chương trình Chuyển tiếp Thành niên. Trước khi học sinh theo học Chương trình Chuyển tiếp Thành niên, một cuộc họp chuyển tiếp được mở ra với hiệu trưởng hoặc giáo viên của ATP (Chương trình Chuyển tiếp Thành niên). Học sinh có thể ở chương trình này cho đến năm 22 tuổi. Đến lúc đó, các em sẽ được phát Chứng chỉ Hoàn tất.

Điều kiện Tốt nghiệp cho Học sinh thuộc Giáo dục Đặc biệt

Bằng Tú Tài

Để được nhận văn bằng trung học/tú tài, tất cả các học sinh phải hoàn tất các môn học do Khu Học Chính Garden Grove quyết định, gồm tối thiểu 220 tín chỉ.

Chứng chỉ Hoàn tất

Các học sinh học các lớp đặc biệt từ Trung-tới-Nặng chú trọng vào các kiến thức căn bản thực dụng và kỹ năng sống, sẽ nhận Chứng chỉ Hoàn tất thay cho bằng trung học/tú tài. Khi một học sinh học xong 4 năm trung học, em sẽ nhận một Chứng chỉ Có mặt từ trường em học. *Chứng chỉ Hoàn tất* được cấp sau khi hoàn tất Chương trình Chuyển tiếp cho Thành niên.

Các học sinh theo khóa học dẫn tới Chứng chỉ Hoàn tất hội đủ điều kiện nhận các phục vụ giáo dục đến năm 22 tuổi, chiếu theo Bộ luật giáo dục phần 56026.

CÁC CƠ QUAN TRỢ GIÚP

Liệt kê dưới đây là các cơ quan trợ giúp cung cấp các phục vụ, hỗ trợ, hoặc hiện kim cho các gia đình có trẻ khiếm năng.

<p>Boys and Girls Clubs of Garden Grove (Câu lạc bộ Nam và Nữ Garden Grove) Chương trình sau giờ học, hỗ trợ gia đình, và các chương trình liên kết cộng đồng. https://www.bgcgg.org/</p>	(714) 530-0430
<p>California Children's Services (CCS) (Phục vụ trẻ em California) Cung cấp các chăm sóc y tế chuyên biệt, liệu pháp và trị liệu, và các dụng cụ cho gia đình hợp lệ theo nơi cư ngụ, tình trạng sức khỏe, và điều kiện tài chính. www.dhcs.ca.gov/services/ccs/pages/default.aspx</p>	(714) 347-0300
<p>Department of Rehabilitation (Bộ Phục Hồi Chức Năng) www.rehab.cahwnet.gov</p>	(714) 991-0800
<p>Epilepsy Foundation (Hội Bệnh Động Kinh) Tin tức, giới thiệu, và các nhóm hỗ trợ. www.epilepsy.com/los-angeles</p>	(800) 564-0445 (310) 670-2870
<p>Magnolia Park Family Resource Center (Trung tâm Trợ giúp Gia đình Magnolia Park) www.ci.garden-grove.ca.us/commserv/familyresource/magnoliapark</p>	(714) 530-7413
<p>Regional Center Orange County (Trung tâm Khu vực Quận Cam) Thẩm định, giám sát hồ sơ, và trao đổi dịch vụ cho các thân chủ có khiếm năng trong phát triển/tăng trưởng. www.rcocdd.com/</p>	(714) 796-5100
<p>Social Security Administration (Sở An Sinh Xã Hội) Phúc lợi hiện kim (qua chương trình Supplemental Security Income [SSI] (lợi tức an sinh bổ sung) cho trẻ được chẩn đoán có khiếm năng. www.ssa.gov</p>	(800) 772-1213 (800) 325-0778 TTY
<p>Special Olympics (Olympics Đặc Biệt) Cho trẻ em từ 6 tuổi trở lên. Các hoạt động bao gồm bơi lội, bóng đá, chạy đường dài, bowling, bóng rổ. www.sosc.org</p>	(562) 502-1100
<p>United Cerebral Palsy of Orange County (Liên Hiệp Bại Não) Các chương trình dành cho bệnh nhân bại não. www.ucp-oc.org</p>	(949) 333-6400
<p>Women, Infants, and Children (WIC) (Phụ nữ, Ấu nhi, và Trẻ em) Phiếu thực phẩm thêm cho phụ nữ lợi tức thấp có thai, nuôi con bằng sữa mẹ, hoặc có con nhỏ mới sanh đến ba tuổi. www.cdph.ca.gov/programs/wicworks/pages/default.aspx</p>	(888) 942-2229

Rev 4/28/17

CHỮ VIẾT TẮT DÙNG TRONG GIÁO DỤC ĐẶC BIỆT

ABA	Applied Behavior Analysis – Phân tích Ứng dụng Hành vi
ADD	Attention Deficit Disorder – Hội chứng Thiếu Tập trung
ADHD	Attention Deficit Hyperactivity Disorder – Hội chứng Thiếu Tập trung và Hiếu động
APE	Adapted Physical Education – Thể dục Thích ứng
BIP	Behavior Intervention Plan – Kế hoạch Chấn chỉnh Hành vi
CBI	Community Based Instruction – Hướng dẫn chức năng hội nhập cộng đồng
CP	Cerebral Palsy – Bại não
DHH	Deaf/Hard of Hearing – Điếc/Lãng tai
DIS	Designated Instructional Services (EX: Speech, APE, OT) Các phục vụ Giảng dạy Ấn định (VD: Luyện nói, Thể dục thích ứng, Chức năng trị liệu)
DTT	Discrete Trial Training – Huấn luyện Thử nghiệm Riêng biệt
ED	Emotional Disturbance – Xáo trộn Tâm lý
ERMH	Educationally Related Mental Health – Thần kinh Liên quan đến Học tập
ESY	Extended School Year (Summer School) Niên học Kéo dài (Khóa hè)
FAPE	Free Appropriate Public Education – Nền giáo dục Công Thích hợp Miễn phí
FERPA	Family Educational Rights and Privacy Act – Đạo luật về quyền và tính riêng tư trong giáo dục dành cho gia đình
IA	Instructional Aide – Trợ giáo
IBI	Intensive Behavioral Instruction – Hướng dẫn Tu chỉnh Hành vi
ID	Intellectual Disability – Khiếm năng Trí tuệ
IDEA	Individuals with Disabilities Education Act (federal law regarding special education) Luật Giáo dục dành cho Người Khiếm năng (luật liên bang về giáo dục đặc biệt)
IEP	Individualized Education Program - Chương trình Giáo dục Cá biệt
ITP	Individual Transition Plan – Kế hoạch Chuyển tiếp Cá nhân
LRE	Least Restrictive Environment – Môi trường ít hạn chế nhất
MM	Mild/Moderate - Nhẹ/Trung
MS	Moderate/Severe - Trung/Nặng
OHI	Other Health Impairment - Khiếm khuyết về Sức khỏe Khác
OI	Orthopedic Impairment - Khiếm khuyết Thể hình
OT	Occupational Therapy - Chức năng Trị liệu
PT	Physical Therapy - Vật lý trị liệu
RSP	Resource Specialist Program – Chương trình Bổ túc Đặc biệt
SDC	Special Day Class – Lớp Đặc biệt nguyên ngày
SIB	Self-Injurious Behavior – Hành vi tự gây thương tích
SLD	Specific Learning Disability – Khiếm năng học tập riêng biệt
SLI	Speech Language Impairment – Khiếm khuyết về Nói Ngôn ngữ
SLP	Speech Language Pathologist – Chuyên viên Nói và Ngôn ngữ
TBI	Traumatic Brain Injury – Chấn thương Sọ não
VI	Visual Impairment - Khiếm thị

PHỤ LỤC

KHU HỌC CHÍNH GARDEN GROVE GIÁO DỤC ĐẶC BIỆT TẠI ĐỊA PHƯƠNG KHU HỌC CHÍNH GARDEN GROVE

Thông báo cho Phụ huynh/Giám hộ/Phụ huynh Pháp định Thủ tục bảo vệ quyền lợi của phụ huynh

Chúng tôi gửi thông báo này cho quý vị phụ huynh, giám hộ hợp pháp, phụ huynh pháp định, hoặc người được toà uỷ nhiệm, vì con quý vị đang hưởng những dịch vụ của chương trình giáo dục đặc biệt hoặc đã được giới thiệu để có thể theo học chương trình giáo dục đặc biệt. Chiếu theo Đạo Luật về Chương Trình Giáo Dục Dành Cho Người Khuyết Tật (Individuals with Disabilities Education Act, viết tắt là IDEA), chúng tôi phải thông báo cho quý vị biết về Thủ Tục Bảo Vệ Quyền Lợi. IDEA là một đạo luật liên bang bắt buộc các học khu phải cung cấp một “chương trình giáo dục công lập miễn phí thích hợp” (FAPE) cho trẻ em bị khuyết tật mà quý vị sẽ thấy phần giải thích dưới đây. Chúng tôi cũng sẽ gửi thông báo này cho học sinh khi các em đến tuổi trưởng thành 18 tuổi. Mục đích của bản thông báo này là giải thích để quý vị, là phụ huynh của một trẻ bị khuyết tật, biết rõ về quyền của quý vị, chiếu theo luật của tiểu bang và liên bang. Theo đó, tại California, trẻ em bị khuyết tật từ sơ sinh đến 22 tuổi được hưởng chương trình giáo dục đặc biệt. Luật tiểu bang và liên bang bảo vệ quý vị và con cái quý vị trong suốt thời gian hoàn tất những thủ tục giám định cũng như tìm chương trình giáo dục đặc biệt và dịch vụ nào thích hợp cho em. Phụ huynh học sinh khuyết tật được quyền tham dự vào việc thiết lập chương trình giáo dục cá nhân (IEP), bao gồm việc soạn thảo IEP, được thông báo về chương trình FAPE cũng như mọi chương trình thay thế sẵn có, kể cả việc theo học trường công lẫn không công lập.

Một bản sao của Thông báo này được gửi cho quý vị mỗi năm học một lần, ngoại trừ lần 1) khi quý vị được giới thiệu lần đầu tiên tới học khu hoặc quý vị yêu cầu học khu giám định cho con em, 2) trong năm học, khi học khu nhận được lần đầu tiên đơn khiếu nại gửi cho tiểu bang hoặc đơn yêu cầu cứu xét theo thủ tục pháp lý; 3) khi học khu quyết định đổi ban cho học sinh; hoặc 4) theo yêu cầu của quý vị. Quý vị có quyền đòi Thông báo này viết bằng thứ tiếng hay bản ngữ của quý vị hay những hình thức thông báo khác, ngoại trừ khi đòi hỏi ấy không thể thực hiện được. Thông Báo này cũng có thể được thông dịch sang tiếng bản ngữ của quý vị hoặc bằng các hình thức khác không phải bằng văn viết. **Thông báo này có sẵn trên trang điện toán của Khu Học Chánh Garden Grove www.ggusd.us.** Các định nghĩa sau đây sẽ giúp quý vị hiểu rõ hơn về những quyền lợi ghi trong Thông báo này.

(Mục 1415(d) của khoản 20 Luật Liên Bang U.S.C.; mục 300.29 và 300.504 của khoản 34 C.F.R.; mục 56021.1(a), 56301(d)(2), 5632(b), và 56506(a) của Bộ Luật Giáo Dục.)

ĐỊNH NGHĨA

Trẻ Em Khuyết Tật, là đứa trẻ có nhu cầu đặc biệt, theo luật liên bang, bao gồm tình trạng chậm phát triển về mặt tinh thần, nghe kém (kể cả bị điếc), phát âm ngọng nghịu và học nói khó khăn, mắt yếu (kể cả mù), rối loạn tình cảm, hình dạng dị tật, chứng nội tạng (thường gọi là bệnh tự kỷ), chấn thương não, sức khỏe eo uột; khiếm

khuyết tiềm năng học tập, mù điếc, tàn tật; hoặc bị những khuyết tật nào khác, vì thế phải cần đến một chương trình giáo dục đặc biệt cùng những dịch vụ liên quan.

(Mục 1402(3) của khoản 20 U.S.C.; mục 300.8 của C.F.R. 34; mục 56026 của Bộ Luật Giáo Dục; 5 Điều Lệ California (CCR) mục 3030.)

Đánh Giá là giám định con em quý vị bằng nhiều bài thi và phương cách trắc nghiệm khác nhau đúng theo luật của tiểu bang và liên bang để xác định xem em có khuyết tật gì hay không, và xác định tính chất và phạm vi của chương trình giáo dục đặc biệt cùng các dịch vụ liên quan cần thiết để việc học vấn của em đạt hiệu quả. Những phương pháp giám định được chọn riêng cho mỗi em được thực hiện bởi những chuyên viên của học khu đã được huấn luyện thành thạo. Những bài thi này không bao gồm các bài thi căn bản dành cho tất cả những trẻ em khác ở trường.

(Mục 300.15, 300.304 – 300.311 của C.F.R. 34; mục 56302.5 và 56320 của Bộ Luật Giáo Dục.)

Chương Trình Giáo Dục Cá Nhân (IEP) được định nghĩa là văn bản do toán IEP soạn thảo bao gồm ít nhất các điều sau đây: (1) tình trạng và năng lực học tập hiện thời của học sinh; (2) mục tiêu hàng năm có thể lượng định được; (3) mô tả sự tiến bộ của học sinh so với mục tiêu đã đề ra hàng năm thông qua sự đánh giá và báo cáo hàng kỳ về mức tiến bộ của học sinh; (4) bản ghi chương trình giáo dục đặc biệt và các dịch vụ liên quan cùng các dịch vụ và phụ trợ khác dành cho học sinh; (5) bản giải thích lý do tại sao học sinh không tham gia học tập chương trình giáo dục phổ thông như các học sinh không bị khuyết tật; (6) bản ghi rõ các phương tiện phụ trợ cần thiết để giúp học sinh trong việc học tập và sinh hoạt dựa trên đánh giá của tiểu bang và khu học chánh; và (7) ngày bắt đầu chương trình và thời gian thi hành, số lần và địa điểm áp dụng, dịch vụ và sự cải tiến được ghi trong chương trình giáo dục cá nhân (IEP).

(Khoản 20, U.S.C., mục 1414(d); và các mục 34 C.F.R. mục 300.320.324; Luật Giáo Dục 56345.)

Chương Trình Giáo Dục Công Lập Miễn Phí Thích Hợp (FAPE). Theo luật liên bang, FAPE (Free Appropriate Public Education) là chương trình giáo dục đặc biệt cùng các dịch vụ liên quan 1) được chính phủ đài thọ chi phí và dưới quyền điều hành và giám sát của chính phủ; 2) hội đủ tiêu chuẩn của Bộ Giáo Dục California (CDE); 3) được thực hiện đúng theo điều lệ của Chương Trình Giáo Dục Cá Nhân (IEP) soạn riêng cho con quý vị để việc học vấn của em đạt hiệu quả; và 4) do một trường dạy chương trình vườn trẻ, tiểu học hay trung học của Tiểu Bang đảm trách, hoặc do một trường không phải công lập nào đó đảm trách nếu học khu không có chương trình nào thích hợp cho em.

(Mục 1402(9) của U.S.C. 20; mục 300.17 của C.F.R. 34; mục 56040 của Bộ Luật Giáo Dục.)

Môi Trường Ít Bị Giới Hạn Nhất (LRE): Nỗ lực tối đa của khu học chánh là để trẻ em bị khuyết tật được học chung với trẻ em không bị khuyết tật cho đến chừng nào các em bị khuyết tật không còn theo kịp các em bình thường khác (vì tính chất hay mức độ trầm trọng về khuyết tật của các em) sau khi đã thử dạy kèm với học cụ và các dịch vụ bổ sung mà vẫn không thành công thì các em sẽ chuyển qua những lớp hay trường chuyên dạy chương trình giáo dục đặc biệt.

(Mục 1412(a)(5) của U.S.C. 20; mục 300.114 của C.F.R. 34; mục 56040.1 của Bộ Luật Giáo Dục.)

Những Dịch Vụ Liên Quan là phương tiện di chuyển và những dịch vụ về phát triển, điều chỉnh và hỗ trợ cần thiết để giúp trẻ bị khuyết tật hưởng được từ chương trình giáo dục đặc biệt, như việc phát hiện và giám định sớm tình trạng khuyết tật của trẻ. Những dịch vụ liên quan cũng bao gồm:

1. Tập phát âm và tập nói, và những dịch vụ chữa trị chứng nghe kém.
2. Thông dịch.
3. Dịch vụ về tâm lý.
4. Liệu pháp vận động và phục hồi chức năng.
5. Giải trí, kể cả giải trí trị liệu.
6. Dịch vụ tư vấn, kể cả tư vấn về phục hồi chức năng.
7. Dịch vụ hướng dẫn và di chuyển.
8. Dịch vụ y tế và dịch vụ y tá trường
9. Dịch vụ y tế với mục đích duy nhất là chẩn đoán hay giám định.
10. Dịch vụ xã hội
11. Tư vấn và hướng dẫn phụ huynh

(Mục 1402(26) của U.S.C. 20; mục 300.34 của C.F.R. 34; mục 56363 của Bộ Luật Giáo Dục)

Giáo Dục Đặc Biệt là chương trình giảng dạy miễn phí được đặc biệt soạn thảo cho học sinh khuyết tật để đáp ứng những nhu cầu riêng biệt của từng em, và được thực hiện ở trong lớp học, tại nhà, trong bệnh viện, viện cứu tế, hoặc trong những môi trường khác, bao gồm cả việc dạy tập thể dục.

(Mục 1402(29) của U.S.C. 20; mục 300.39 của C.F.R. 34; mục 56031 của Bộ Luật Giáo Dục.)

TÍNH CÁCH BẢO MẬT VÀ QUYỀN TRA CỨU HỒ SƠ GIÁO DỤC

Theo luật liên bang về Quyền Lợi Giáo Dục và Bảo Mật của Gia Đình (Family Educational Rights and Privacy Act, viết tắt là FERPA) mà Bộ Luật Giáo Dục của tiểu bang California đã chấp hành, tất cả phụ huynh có con đang học tại học khu đều có quyền xem hồ sơ và học bạ của con em mình. Trừ trường hợp học khu cho biết phụ huynh nào đó đã mất quyền đối với con mình, chiếu theo luật của tiểu bang và liên bang, phụ huynh của trẻ em khuyết tật (kể cả những phụ huynh không trông nom đứa trẻ nhưng không bị mất quyền cha mẹ) có quyền xem tất cả những hồ sơ giáo dục liên quan đến con em mình, liên quan đến chương trình giáo dục công lập miễn phí thích hợp (FAPE) cung cấp cho con em mình, và nhận một bản giải thích và bản dịch của những hồ sơ này không quá lâu, thường là trước phiên họp liên quan đến chương trình IEP của con em, hoặc trước buổi giải trình hay phiên điều trần. Theo luật của California thì phụ huynh có quyền xem và nhận bản sao của các hồ sơ và học bạ của con em hay cử người đại diện để khảo sát hay duyệt lại theo quy định của Đạo Luật FERPA. Quyền này được chuyển qua cho học sinh khi em tròn 18 tuổi, trừ phi tòa án chỉ định cho em một người hay một cơ quan giám hộ phụ trách những quyền lợi giáo dục của em.

Hồ sơ học tập gồm tất cả hồ sơ liên quan trực tiếp đến con em quý vị do học khu, hay cơ quan, hay tổ chức nhân danh học khu để thu thập, duy trì, sử dụng các chi tiết cá nhân có thể xác nhận được, hoặc những chi tiết khác có thể thu thập được. Luật liên bang và tiểu bang định nghĩa sâu xa hơn hồ sơ học tập hay hồ sơ học sinh là bất kỳ chi tiết nào liên quan đến học sinh có thể xác nhận được, dưới hình thức bản viết tay, bản in, trong máy điện toán, băng ghi hình, ghi âm, phim ảnh, hay phim cuộn cực nhỏ (microfilm), phim bản cực nhỏ (microfiche) và hoặc hình thức nào khác. Nếu hồ sơ có chi tiết của hai học sinh trở lên, quý vị cũng chỉ được phép tìm hiểu chi tiết liên

quan đến học sinh là con em của quý vị mà thôi. Theo quy định của đạo luật IDEA, học khu có bổn phận lưu giữ danh sách những người của các bên liên quan đã vào xem hồ sơ học vấn để thu thập, lưu trữ hoặc sử dụng, riêng nhân viên học khu thì theo quy định của FERPA.

Học khu có bổn phận bảo vệ và giữ kín các chi tiết của học sinh bao gồm việc thu thập, lưu giữ, tiết lộ hay hủy bỏ các chi tiết này. Chiếu theo các chủ trương và thủ tục quy định trong IDEA và FERPA, những ai thu thập hay sử dụng các chi tiết học sinh đều phải được huấn luyện để phụ trách việc này. Để tiện việc kiểm tra, mỗi học khu đều phải có danh sách cập nhật ghi tên họ và chức vụ của tất cả nhân viên nào đã vào xem các chi tiết cá nhân người khác.

Theo quy định của đạo luật IDEA, học khu phải thông báo cho quý vị biết về việc thu thập, lưu trữ hay sử dụng chi tiết cá nhân không còn cần thiết để dùng cho mục đích cung cấp dịch vụ giáo dục cho con em quý vị nữa. Khi nhận được giấy báo về việc chấm dứt sử dụng hồ sơ học sinh, quý vị có thể yêu cầu học khu hủy bỏ hồ sơ này, dưới hai hình thức, hoặc là xé, đốt hoặc lấy ra khỏi chỗ lưu hồ sơ để từ đó không còn ai có thể sử dụng được. Tuy nhiên, học khu có bổn phận lưu giữ vĩnh viễn hồ sơ học sinh.

Chi tiết cá nhân có thể gồm: (1) tên học sinh; tên cha/mẹ hoặc thành viên trong gia đình học sinh; địa chỉ của học sinh; (3) chi tiết riêng của học sinh như số an sinh xã hội, danh số học sinh, số hồ sơ tại toà, đặc điểm nhận dạng; (4) các chi tiết gián tiếp về học sinh như ngày sinh, nơi sinh, nữ danh của mẹ; (5) bảng liệt kê các tính nết học sinh hoặc các chi tiết gì giúp xác định đúng ngay học sinh đó. Bất kỳ ai trong các bên không phải là nhân viên của học khu muốn vào xem phải có giấy đồng ý của cha/mẹ học sinh; riêng nhân viên học khu thì phải tuân theo quy định của đạo luật FERPA.

Tại mỗi trường, hiệu trưởng là người chịu trách nhiệm lưu giữ hồ sơ và học bạ của học sinh. Tại khu học chính, nơi giữ hồ sơ là Văn Phòng Giáo Dục Đặc Biệt của Khu Học Chính Garden Grove. Tuy hồ sơ của học sinh được lưu tại trường học hay tại văn phòng học khu, nhưng thư yêu cầu hồ sơ học sinh gửi cho trường hay học khu cũng có hiệu lực cho tất cả các trường khác. Người quản trị hồ sơ sẽ cung cấp cho quý vị danh sách những loại hồ sơ và địa điểm mà các hồ sơ này được lưu giữ (nếu được yêu cầu). Muốn yêu cầu bản sao loại hồ sơ này, quý vị phải gửi thư cho Giám Đốc Chương Trình Giáo Dục Đặc Biệt tại khu học chính.

Phụ huynh sẽ được xem và được cung cấp bản sao của hồ sơ trong vòng năm (5) ngày làm việc kể từ ngày phụ huynh ngỏ lời hay viết thư yêu cầu. Tuỳ theo quy định của mỗi nơi, phụ huynh phải trả một lệ phí khi yêu cầu bản sao hồ sơ, nhưng không phải trả công lực tìm hồ sơ, trừ phi việc thu lệ phí vi phạm quyền phụ huynh được nhận bản sao của hồ sơ. Sau khi đã được cung cấp đầy đủ bản sao hồ sơ theo yêu cầu rồi thì mỗi lần yêu cầu thêm bản sao khác thì phụ huynh phải trả lệ phí sao bản.

Nếu quý vị tin rằng việc học khu thu thập, lưu giữ hay sử dụng các chi tiết học sinh không chính xác, có thể dẫn đến hoặc vi phạm quyền riêng tư hay các quyền khác của đứa trẻ, quý vị có thể viết đơn yêu cầu học khu sửa đổi. Nếu học khu đồng ý với quý vị như lời yêu cầu thì hồ sơ sẽ được sửa cho đúng và quý vị sẽ được thông báo về sự sửa đổi hồ sơ trong một thời gian thích hợp sau khi đã nhận được lời yêu cầu của quý vị. Nhưng nếu học khu từ chối không chịu sửa đổi theo lời yêu cầu, quý vị sẽ được thông báo để có buổi giải trình vì sao các chi tiết kia là không chính xác, sai lạc, hay có thể vi phạm quyền riêng tư hay các quyền khác của đứa trẻ. Nếu quý vị yêu cầu có buổi giải trình, học khu cũng sẽ tổ chức một buổi giải trình trong thời gian thích hợp, đúng theo quy định ghi trong đạo luật FERPA.

Nếu kết quả buổi giải trình đưa ra kết quả là không sửa đổi các chi tiết được yêu cầu, quý vị có quyền cung cấp cho học khu văn bản điều chỉnh sẽ được đính kèm theo hồ sơ đã có đồng thời cho biết bản văn đó đã được

tiết lộ cho ai biết trước đó hay chưa. Điều cần thêm là quý vị có quyền xem cũng như đòi sửa đổi hồ sơ học sinh cũng được nêu rõ trong Thông báo hàng năm của học khu về Quyền và Trách Nhiệm Cha Mẹ Học Sinh. (Mục 1232g khoản 20 U.S.C.; khoản 34 CFR, mục 99.1-99.67; khoản 34 C.F.R. mục 300.610-300.625, 300.613; Luật Giáo Dục, khoản 48980, 49060-49079; Luật Giáo Dục mục 56041.5, 56043(n) và 56504; 5 CCR mục 432(b)(1).)

GIẤY THÔNG BÁO

Theo Đạo Luật về Chương Trình Giáo Dục Dành Cho Người Khuyết Tật (IDEA), học khu phải gửi giấy thông báo cho phụ huynh của trẻ khuyết tật biết trước khi đề nghị hay từ chối tiến hành hay thay đổi việc quan sát, đánh giá hay xếp lớp cho em, hoặc việc cung cấp chương trình giáo dục công lập miễn phí thích hợp cho em, hoặc khi quý vị viết thư yêu cầu cho con em ngưng học chương trình giáo dục đặc biệt cùng các dịch vụ liên quan. Thông báo sẽ được gửi bằng ngôn ngữ của quý vị hoặc bằng các hình thức khác nếu hoàn cảnh cho phép, và phải cung cấp đúng kịp thời, ngoại trừ trường hợp bất khả kháng.

Trong giấy thông báo sẽ ghi rõ ràng:

1. Biện pháp mà học khu đã đề nghị hay từ chối không áp dụng.
2. Lý do tại sao học khu đã đề nghị hay từ chối biện pháp này.
3. Từng thể thức đánh giá, cách giám định, hồ sơ, hoặc bản báo cáo mà học khu căn cứ vào để đề nghị hay từ chối áp dụng biện pháp.
4. Mọi biện pháp khác mà toán IEP đã cứu xét và lý do tại sao những biện pháp này đã bị bác bỏ.
5. Các yếu tố khác có liên quan đến việc đề nghị hay từ chối của học khu.
6. Lời giải thích cho biết phụ huynh của đứa trẻ khuyết tật được luật pháp bảo vệ đúng theo quy định trong đạo luật IDEA. Do đó, nếu thông báo này không phải cho lần giám định đầu tiên thì phải nói rõ làm sao để có được thông báo về thủ tục bảo vệ quyền lợi của phụ huynh.
7. Những địa chỉ mà phụ huynh có thể liên lạc để được giúp đỡ và tìm hiểu thêm về những điều khoản trong phần này.

(Mục 1415(c) của U.S.C. 20; mục 300.503 và 300.300(b)(4) của C.F.R. 34; mục 56500.4 của Bộ Luật Giáo Dục)

GIẤY BÁO VÀ ĐỒNG Ý CỦA PHỤ HUYNH

Theo Đạo Luật về Chương Trình Giáo Dục Dành Cho Người Khuyết Tật (IDEA), trước khi khởi sự việc giám định con quý vị để xem em có bị khuyết tật hay không, học khu phải gửi “giấy báo và đồng ý” của quý vị. “Giấy báo và đồng ý” ở đây có nghĩa là quý vị đã được thông báo đầy đủ bằng ngôn ngữ của quý vị hoặc bằng phương tiện liên lạc khác về các biện pháp mà học khu có thể áp dụng để quý vị hiểu rõ và chấp thuận, đồng ý bằng văn bản để thực hiện các điểm đã được thoả thuận, chẳng hạn, quyết định đánh giá hay sắp xếp việc học cho con em. Việc đồng ý của quý vị có tính cách tự nguyện nên quý vị có thể huỷ bỏ bất cứ lúc nào. Nếu quý vị rút lại/huỷ bỏ thì vẫn không bị hồi tố, cũng như không ảnh hưởng đến hành động nào xảy ra sau khi có sự đồng ý và trước khi sự đồng ý bị huỷ bỏ.

Việc đồng ý cho học khu khởi sự giám định con quý vị không nhằm và cũng không có nghĩa là con quý vị đương nhiên được hưởng chương trình giáo dục đặc biệt cùng các dịch vụ liên quan. Về việc hưởng chương trình giáo dục đặc biệt cùng các dịch vụ liên quan thì học khu sẽ có giấy thoả thuận khác sau này. Học khu cũng sẽ

thông báo và yêu cầu quý vị đồng ý trước khi tái giám định con quý vị. Nếu học khu không nhận được sự hồi báo của quý vị cho biết ý kiến thì việc tái giám định vẫn được tiến hành như thường.

Nếu quý vị không đồng ý để học khu làm một cuộc giám định sơ khởi cho con quý vị hoặc nếu quý vị không chịu phúc đáp thư thông báo của học khu, học khu cũng sẽ theo thủ tục pháp lý mà tiến hành cuộc giám định sơ khởi cho con quý vị.

Nếu quý vị từ chối không cho con em bắt đầu hưởng chương trình giáo dục đặc biệt cùng các dịch vụ liên quan, học khu không được quyền cung cấp chương trình giáo dục đặc biệt cùng các dịch vụ liên quan cho con quý vị, cũng như sẽ không tìm cách cung cấp dịch vụ nào qua thủ tục pháp lý.

Vào bất cứ lúc nào, sau khi con quý vị đã theo học chương trình giáo dục đặc biệt và được hưởng các dịch vụ liên quan, nếu quý vị không muốn cho em tiếp tục học chương trình giáo dục đặc biệt cùng các dịch vụ liên quan mà quý vị đã từng đồng ý trước đây thì học khu phải gửi giấy báo cho quý vị trước khi ngưng cung cấp chương trình giáo dục đặc biệt cùng các dịch vụ liên quan, và sẽ không tìm cách cung cấp dịch vụ nào qua thủ tục pháp lý. Nếu quý vị gửi giấy huỷ bỏ việc đồng ý sau khi khởi sự chương trình đặc biệt và các dịch vụ liên quan đến con quý vị, học khu không cần phải điều chỉnh hồ sơ giáo dục cho con quý vị nhằm loại bỏ các phần đề nghị mà con của quý vị nhận được của chương trình hay dịch vụ giáo dục đặc biệt.

Nếu quý vị ký tên cho phép con em hưởng chương trình giáo dục đặc biệt cùng các dịch vụ liên quan, nhưng không đồng ý với tất cả những mục ghi trong bản IEP, học khu sẽ phải thực hiện những phần nào của chương trình mà quý vị đã đồng ý để khỏi làm trễ nãi việc giảng dạy và cung cấp dịch vụ. Nếu học khu khẳng định rằng phần của chương trình giáo dục đặc biệt mà quý vị không đồng ý là cần thiết để cung cấp một chương trình giáo dục công lập miễn phí thích hợp cho con quý vị thì học khu phải yêu cầu triệu tập một buổi giải trình. Nếu được tiến hành, buổi giải trình này sẽ có quyết định chung cuộc và mọi người phải tuân theo, trừ phi có sự yêu cầu tái xét trong vòng 90 ngày kể từ ngày ra quyết định.

Trong trường hợp tái giám định, học khu phải gửi thư trình bày rõ ràng cách thức và thủ tục để có sự đồng ý của quý vị. Tuy nhiên, nếu quý vị không hồi đáp thì học khu vẫn tiến hành việc tái giám định mà không cần có sự đồng ý của quý vị.

[Mục 1414(a)(1)(D), 1414(c) và 1415 của U.S.C. 20; mục 300.9 và 300.300, 300.514 và 300.516 của C.F.R. 34; mục 56021.1, 56321(c) và (d), 56346, 56381(f) và 56506(e) của Bộ Luật Giáo Dục.]

Khi không biết chắc phụ huynh là người nào và học khu cũng không tìm được phụ huynh đang ở đâu thì học khu phải tìm một người để uỷ thác làm phụ huynh pháp định cho đứa trẻ khuyết tật. Phụ huynh pháp định này cũng có thể được uỷ thác để chăm sóc một đứa trẻ bị bỏ rơi, vô gia cư hoặc một đứa trẻ đang được một người đại diện giáo dục không do Toà án uỷ thác hoặc giám hộ.

(Mục 1415(b)(2) của U.S.C. 20; Mục 300.519 của C.F.R. 34; mục 56050 của Bộ Luật Giáo Dục; Điều 5.650 của Luật Lệ Toà Án California)

SỰ BẢO VỆ QUYỀN LỢI TRONG THỦ TỤC GIÁM ĐỊNH

Luật liên bang dùng chữ “đánh giá” còn luật California thì dùng chữ “giám định”. Vì thế, nhân viên của học khu và trong thư thông báo này có thể dùng cả hai cách gọi này với cùng một ý nghĩa. Học Khu phải gửi cho quý vị chương trình giám định hoặc thư thông báo này trong vòng mười lăm (15) ngày sau khi nhận được giấy giới thiệu con quý vị qua chương trình giáo dục đặc biệt, kể cả thư của quý vị yêu cầu giám định con em. Quý vị sẽ có ít nhất là mười lăm (15) ngày để xem xét chương trình giám định và ký giấy thoả thuận để học khu giám định con em. Bản

kế hoạch giám định được dự trù sẽ được gửi cho quý vị bằng bản ngữ của quý vị hoặc bằng phương tiện nào khác có thể dùng được, trừ trường hợp bất khả kháng, trong đó gồm có: các loại giám định, thông báo để quý vị hiểu rằng quý vị cần phải ký giấy đồng ý trước khi soạn thảo chương trình giáo dục, bản sơ lược những lần đánh giá gần đây nhất, bao gồm những chi tiết về cuộc đánh giá độc lập hay những chi tiết nào quý vị muốn được cứu xét, chi tiết về bản ngữ và trình độ thông theo ngôn ngữ mẹ đẻ của đứa trẻ. Quý vị có thể yêu cầu học khu giám định thêm những lãnh vực mà quý vị nghi là con em có thể bị khuyết tật. Sau khi nhận được giấy đồng ý của quý vị, học khu sẽ có sáu mươi (60) ngày để hoàn tất việc giám định và biên soạn chương trình giáo dục cá nhân (IEP) để xác định các nhu cầu học vấn của con quý vị. Tuy nhiên, thời gian này có thể lâu hơn nếu nhằm vào những kỳ nghỉ hay ngày lễ của trường, hoặc vì quý vị chưa muốn đưa con em đi giám định, hoặc vì con quý vị chuyển qua một học khu khác, nơi đó và quý vị cùng đồng ý về ngày giờ hoàn tất việc giám định con em.

Theo Đạo Luật IDEA thì khi thực hiện cuộc giám định, học khu sẽ:

1. Dùng nhiều phương tiện và cách thức giám định khác nhau để thấu thập những dữ kiện cụ thể về thể lực, sự phát triển tâm trí, và tiềm năng học vấn của đứa trẻ, kể cả những chi tiết do phụ huynh cung cấp để có thể xác định xem đứa trẻ có khuyết tật gì hay không, và từ đó biên soạn chương trình giáo dục cá nhân (IEP) thích hợp cho em. Trong chương trình này đề ra những đề mục nhằm giúp trẻ dựa vào để có thể theo kịp học trình phổ thông. Còn đối với trẻ em ở tuổi vườn trẻ thì đề ra những sinh hoạt thích hợp cho các em tham gia;
2. Không nhất thiết phải dựa theo một thủ tục duy nhất nào để xác định sự khiếm khuyết của đứa trẻ, hay để ấn định một chương trình giáo dục thích hợp cho trẻ; và
3. Sử dụng những phương tiện kỹ thuật đáng tin cậy để có thể giám định một cách tương đối chính xác những yếu tố liên quan đến nhận thức và hành vi của đứa trẻ, cùng với các yếu tố về thể lực hay về sự phát triển tâm trí của em.

Trừ trường hợp bất khả kháng vì thiếu phương tiện, bằng không học khu bảo đảm là việc chọn lựa và sử dụng bất cứ bài trắc nghiệm và tài liệu đánh giá nào dùng để giám định con quý vị đều không hề mang tính cách kỳ thị về chủng tộc, về văn hóa hay phái tính. Những bài trắc nghiệm này được cung cấp và thực hiện bằng tiếng mẹ đẻ của đứa trẻ hay bằng phương tiện giao tiếp khác. Bất cứ bài trắc nghiệm tiêu chuẩn nào được sử dụng để trắc nghiệm trẻ cũng đều được chuẩn thuận về mặt hiệu quả và được thực hiện bởi những nhân viên có kiến thức chuyên môn được huấn luyện hẳn hoi cũng như phải làm đúng theo sự chỉ dẫn của nhà biên soạn những bài trắc nghiệm này. Con quý vị sẽ được trắc nghiệm về mọi lãnh vực bị nghi là bị khiếm khuyết, và học khu sẽ sử dụng những phương tiện và cách thức giám định hữu hiệu có thể trực tiếp giúp học khu xác định các nhu cầu học vấn của em. Sau khi đã hoàn tất xong công việc trắc nghiệm, quý vị và một nhóm chuyên viên có đủ trình độ chuyên môn hợp thành toán IEP sẽ xác định xem con quý vị có khuyết tật gì hay không. Toán IEP sẽ đưa cho quý vị bản báo cáo giám định và giấy xác định tình trạng khuyết tật của con em.

Trong việc xác định tình trạng khuyết tật, con quý vị sẽ không được xem là trẻ khuyết tật chỉ vì em không được học đọc hay học Toán, hay vì khả năng Anh ngữ của em còn giới hạn.

Trong việc giám định sơ khởi (nếu có) và trong bất cứ việc tái giám định nào theo đề mục này, toán IEP và những chuyên viên khác có đủ trình độ chuyên môn sẽ:

1. Duyệt lại mọi kết quả giám định hiện thời của đứa trẻ, kể cả những kết quả giám định và chi tiết do quý vị cung cấp, những bài trắc nghiệm và những lần quan sát ở trong lớp đang học, với nhận xét của giáo viên; và

2. Dựa vào việc duyệt xét đó, kết hợp với ý kiến của quý vị, để xem có cần thêm dữ kiện nào khác để xác định là:
 - a. Trẻ có khuyết tật hay không, hoặc, trong trường hợp tái giám định, trẻ vẫn còn có khuyết tật đó và còn cần những phương tiện học tập đó nữa hay không;
 - b. Học lực hiện tại của trẻ và những nhu cầu phát triển khác;
 - c. Trẻ có cần chương trình giáo dục đặc biệt và những dịch vụ liên quan hay không, hoặc trong trường hợp tái giám định, trẻ có tiếp tục cần chương trình giáo dục đặc biệt và những dịch vụ liên quan hay không; và
 - d. Có cần thay đổi hay bổ túc điều gì trong chương trình giáo dục đặc biệt và những dịch vụ khác hay không để giúp trẻ có thể đạt được những mục tiêu học vấn qua chương trình giáo dục cá nhân (IEP) và có thể bắt kịp học trình phổ thông.

Thường thì mỗi ba (3) năm một lần, con quý vị phải được tái giám định về tình trạng khuyết tật của em. Tuy nhiên, nếu toán IEP thấy là không cần phải có thêm dữ kiện nào nữa để xác định tình trạng khuyết tật và nhu cầu học vấn của con quý vị, học khu sẽ báo cho quý vị biết lý do tại sao học khu nghĩ rằng việc tái giám định là không cần thiết. Sau khi nhận được thông báo này, quý vị vẫn có thể yêu cầu tái giám định con em. Lần này, nếu quý vị không gửi thư yêu cầu, học khu sẽ không tái giám định con quý vị.

Trước khi xác định là con quý vị không còn là một đứa trẻ khuyết tật nữa, học khu phải giám định con quý vị theo đúng những thể thức nêu trên.

(Mục 1414, 1415 của U.S.C. 20; mục 300.301—300.306 của C.F.R. 34; mục 56320, 56321, 56329, và 56381 của Bộ Luật Giáo Dục; 5 CCR mục 3022.)

GIÁM ĐỊNH GIÁO DỤC ĐỘC LẬP

Sau khi học khu đã hoàn tất xong việc giám định con quý vị mà quý vị không đồng ý với việc giám định này và thông báo cho học khu về sự không đồng ý này, quý vị có quyền tìm sự giám định giáo dục độc lập do học khu đài thọ chi phí. Khi nhận được thư của quý vị yêu cầu một cuộc giám định độc lập cho con em, học khu sẽ cho quý vị biết về nơi thực hiện cuộc giám định giáo dục độc lập và những chuẩn mực của học khu dành cho các cuộc giám định giáo dục độc lập đó. Phụ huynh có quyền được chính phủ đài thọ một (1) cuộc giám định giáo dục độc lập mỗi lần học khu thực hiện một cuộc giám định mà phụ huynh không đồng ý. Tuy nhiên, nếu học khu không đồng ý là cần phải có một cuộc giám định giáo dục độc lập, học khu phải yêu cầu một buổi họp có trọng tài để tranh luận về việc quý vị yêu cầu cho con em được giám định độc lập và cho thấy là việc giám định của học khu là thích hợp. Nếu học khu thắng cuộc, quý vị vẫn có quyền cho con em được giám định độc lập nhưng không được chính phủ đài thọ chi phí. Nếu quý vị chịu đài thọ chi phí giám định độc lập cho con em, học khu phải cứu xét các kết quả giám định đó. Việc giám định giáo dục độc lập phải tuân theo tất cả những điều kiện áp dụng cho các cuộc giám định của học khu.

Nếu học khu đề nghị quan sát con quý vị trong lớp để giám định, hoặc nếu thủ tục giám định của học khu cho phép quan sát học sinh ở trong lớp, thì người giám định độc lập cũng phải được cho cơ hội quan sát con quý vị ở trong lớp đang học hay trong bất cứ lớp nào được đề nghị.

Nếu quý vị đơn phương gửi con em vào học một trường phi công lập rồi yêu cầu chính phủ trả học phí của con quý vị cho trường đó, trước tiên học khu phải được quyền quan sát việc cho con quý vị đến nơi đó, rồi sau đó là quan sát đến con quý vị đang học ở trong lớp học của nơi đó.

(Mục 1415(b)(1) của U.S.C. 20, mục 300.502 của C.F.R. 34; mục 56329 của Bộ Luật Giáo Dục.)

PHIÊN HỢP IEP

Là phụ huynh hay giám hộ hợp pháp của một học sinh theo học chương trình giáo dục đặc biệt, quý vị có quyền tham dự mọi phiên họp IEP liên quan đến việc nhận định, giám định và xếp lớp con quý vị với tư cách thành viên. Từ “IEP” (chữ viết tắt của Individualized Education Program - Chương Trình Giáo Dục Cá Nhân) là một văn bản được biên soạn cho mỗi trẻ có khuyết tật; bản này được duyệt xét và sửa đổi đúng theo luật của tiểu bang và liên bang. Bản IEP ghi trình độ học vấn và khả năng hiện tại của đứa trẻ và phải đáp ứng những quan tâm của quý vị, là phụ huynh, để giúp thăng tiến việc học vấn của em. Là phụ huynh hay giám hộ, quý vị có quyền tham dự, với tư cách thành viên, vào bất cứ nhóm nào quyết định về việc sắp xếp chương trình học của con quý vị. Quý vị cũng có quyền mời những người có kiến thức chuyên môn đặc biệt quan tâm đến con quý vị cùng tham dự phiên họp IEP với quý vị. Học khu sẽ cung cấp một bản sao biên bản IEP để quý vị lưu giữ, nếu quý vị yêu cầu. Đối với trẻ em từ 3 đến 5 tuổi, nếu được phụ huynh và học khu đồng ý, bản IEP có thể được dùng thay cho bản Chương Trình Giáo Dục Cá Nhân Tại Gia (Individualized Family Service Plan, viết tắt là IFSP).

Theo luật của liên bang thì khi học sinh lên 16 tuổi, bản IEP phải có kèm thêm một tờ ghi những nhu cầu về dịch vụ chuyển tiếp, và từ đó trở đi bản IEP sẽ phải được cập nhật hàng năm. Cũng kể từ năm em học sinh gần hay được 16 tuổi, nếu toán IEP nhận thấy thích hợp, trong hồ sơ IEP của em phải có một bản liệt kê những mục tiêu trung học thích ứng cho việc huấn luyện, học vấn, việc làm, và nếu được, cho khả năng tự lập của em. Ngoài ra, cũng phải có một bản ghi những dịch vụ chuyển tiếp cần thiết cho em, trong đó có ghi những trách nhiệm hay sự liên đới giữa các cơ quan với nhau. Ít nhất là một năm trước khi học sinh được 18 tuổi, trong hồ sơ IEP của em phải có một bản xác nhận là em đã được thông báo về những quyền lợi của em và em sẽ trực tiếp nhận bản thông báo này khi em đến tuổi trưởng thành. Theo luật của California, khi tròn 18 tuổi, trẻ em được coi là người lớn và có quyền quyết định về việc giáo dục cho chính mình, trừ phi tòa cho phép phụ huynh hay giám hộ được quyền quyết định thay em.

Khi biên soạn chương trình giáo dục cá nhân cho con quý vị, trong trường hợp em có hành vi làm cản trở việc học của em, toán IEP phải liệt kê những phương pháp và những cách hỗ trợ để cải thiện hành vi, và nếu cần, áp dụng những phương pháp và cách hỗ trợ đó để giúp em cải thiện hành vi. Là một thành viên của toán IEP, trong chừng mức nào đó, giáo viên dạy thường trực lớp của con quý vị phải tham gia vào việc biên soạn chương trình IEP của em, như ấn định phương pháp cải thiện hành vi và những dịch vụ bổ sung của các cơ quan hỗ trợ, sửa đổi chương trình, và hỗ trợ nhân viên nhà trường.

Toán IEP sẽ duyệt lại chương trình IEP ít nhất mỗi năm một lần để xác định xem con quý vị có đạt được những mục tiêu đề ra hàng năm cho em hay không, và nếu cần, sửa lại 1) để giúp em đạt được sự tiến bộ mong muốn về các mục tiêu thường niên và về một lãnh vực nào đó trong học trình phổ thông; 2) cho phù hợp với các kết quả tái giám định về bất cứ lãnh vực nào; 3) cho phù hợp với những chi tiết mà quý vị cho trường biết về con em; và 4) để đáp ứng những nhu cầu thấy là cần thiết cho em. Con quý vị cũng sẽ được phát phiếu điểm giống như các học sinh trong chương trình giáo dục bình thường. Quý vị và học khu có thể đồng ý trên văn bản là một

thành viên trong toán IEP không nhất thiết phải tham dự phiên họp IEP nếu không có sự thay đổi hay bàn thảo về lãnh vực giảng dạy hay dịch vụ của thành viên đó trong phiên họp. Tuy nhiên, nếu quý vị và học khu đồng ý ký giấy cho phép một thành viên trong toán IEP không cần phải tham dự toàn phần hay một phần của phiên họp IEP thì khi lãnh vực giảng dạy hay dịch vụ của thành viên đó cần được sửa đổi hay bàn thảo trong phiên họp, thành viên đó phải viết cho quý vị và toán IEP biết ý kiến của mình trước khi họp IEP. Theo luật của tiểu bang, quý vị có quyền thu băng các phiên họp IEP nếu quý vị báo cho các thành viên trong toán IEP biết trước 24 giờ. Sau phiên họp IEP thường niên, quý vị và học khu có thể đồng ý trên văn bản là sẽ không triệu tập một phiên họp IEP khác để thay đổi chương trình giáo dục cá nhân đã được đề ra hàng năm cho con quý vị, nhưng thay vào đó có thể thành lập một văn bản bổ sung hay sửa đổi bản IEP hiện hành.

(Mục 1414(d) của U.S.C. 20; mục 300.320—300.324 của C.F.R. 34; mục 56032, 56304, 56341, 56341.1, 56341.5, 56342.5 và 56345 của Bộ Luật Giáo Dục; 5 C.C.R., mục 3040.)

TÌNH TRẠNG “NGUYÊN VỊ” TRONG THỜI GIAN HOÀN TẤT THỦ TỤC

Là phụ huynh của một trẻ bị khuyết tật, nếu quý vị không đồng ý với học khu về một điểm nào trong việc phát hiện khuyết tật, giám định, hay xếp chương trình học của con em, và quý vị làm đơn yêu cầu phân xử vấn đề này thì trong suốt thời gian giải quyết việc tranh chấp, con quý vị vẫn phải theo học chương trình giáo dục đã được xếp cho em từ ban đầu. Trừ phi quý vị và học khu đồng ý về sự thay đổi chương trình giáo dục, hoặc cho đến khi học khu nhận được án lệnh của toà hay lệnh của vị trọng tài, con quý vị vẫn phải tiếp tục học chương trình giáo dục đã được xếp cho em từ ban đầu. Nếu là lần đầu tiên con quý vị nhập học, em sẽ được xếp học chương trình giáo dục công lập, sau khi đã thoả thuận với phụ huynh, cho đến khi nào giải quyết xong việc tranh chấp. Trong điều lệ tổng quát này, có những trường hợp ngoại lệ cho phép học khu tạm thời xếp học sinh vào một chương trình tương đương khác. Những ngoại lệ này sẽ được bàn thảo trong phần nói về những môi trường học tập tương đương tạm thời tiếp theo đây.

(Mục 1415(j) của U.S.C. 20; mục 300.518 của C.F.R. 34; mục 56505(d) của Bộ Luật Giáo Dục.)

MÔI TRƯỜNG HỌC TẬP TƯƠNG ĐƯƠNG TẠM THỜI BIỆN PHÁP KỶ LUẬT

Nếu con quý vị phạm lỗi về hạnh kiểm học sinh, nhân viên nhà trường có thể đổi em qua học 1) tạm thời một lớp học tương đương thích hợp, 2) một lớp học khác, hoặc 3) tạm đuổi học em trong thời gian không quá mười (10) ngày học (mức tối đa áp dụng cho học sinh không bị khuyết tật) và thêm không quá mười (10) ngày học trong cùng năm học cho mỗi lần vi phạm khác về hạnh kiểm. Nếu nhân viên nhà trường muốn đổi lớp cho học sinh trong thời gian quá mười (10) ngày trong một năm học thì họ phải chứng minh được là hành vi phạm lỗi của học sinh là do khuyết tật của em gây ra. Nếu hành vi của em được xác định là không phải do khuyết tật gây ra, nhân viên nhà trường có quyền áp dụng biện pháp kỷ luật dành cho trẻ em bình thường.

Muốn biết hành vi phạm lỗi của học sinh có phải là do khuyết tật của em gây ra hay không thì học khu cùng quý vị và các thành viên trong toán IEP phải xem xét tất cả mọi chi tiết trong hồ sơ của em, gồm có bản IEP, nhận xét của giáo viên, và ngay cả chi tiết do quý vị cung cấp, rồi mới có thể xác định là hành vi đó có phải đúng là do khuyết tật của em gây ra hoặc thật sự có liên quan trực tiếp với khuyết tật hay không. Toán IEP phải họp trong vòng mười (10) ngày học sinh đi học để quyết định biện pháp kỷ luật. Nếu toán IEP xác nhận là hành vi đó do

khuyết tật của em gây ra, toán IEP phải tiến hành giám định học sinh về hành vi ứng xử và áp dụng chương trình giúp em cải thiện hành vi, hoặc xem xét và sửa lại chương trình cải thiện hành vi đang áp dụng cho em.

Cho dù hành vi của con quý vị đã được xác định là do khuyết tật của em gây ra, nhân viên nhà trường vẫn có thể tạm thời xếp con quý vị học một lớp tương đương thích hợp cho tới bốn mươi lăm (45) ngày học, nếu những trường hợp sau đây xảy ra: 1) con quý vị mang vũ khí đến trường hay giữ vũ khí ở trường, trong phòng học, hay tại nơi sinh hoạt của trường; 2) con quý vị cố tình giữ hay sử dụng những chất thuốc bất hợp pháp, bán hay gạ bán một chất thuốc gây nghiện trong khi đang đi học ở trường, đang ở trong phòng học, hay tại nơi sinh hoạt của trường; 3) con quý vị gây trọng thương cho một người khác trong khi đang đi học ở trường, đang ở trong phòng học, hay tại nơi sinh hoạt của trường. Toán IEP ấn định các dịch vụ cho lớp tương đương tạm thời xếp cho học sinh. Sau mười (10) ngày bị đuổi học trong cùng một năm học, nếu học sinh bị khuyết tật còn bị đuổi học thêm và dù có phải đổi lớp khác, học khu vẫn phải cung cấp dịch vụ để em có thể tiếp tục học giáo trình phổ thông và đạt các mục tiêu đề ra trong IEP. Nếu cần, học sinh có thể được giám định về hành vi ứng xử và theo chương trình cải thiện hành vi để em không còn có hành vi đó nữa.

Ngay sau ngày quyết định thi hành biện pháp kỷ luật cho con quý vị, học khu phải thông báo cho quý vị biết về quyết định đó và những thủ tục bảo vệ quyền lợi của phụ huynh. Nếu không đồng ý với mọi quyết định liên quan đến việc xếp lớp hay việc xác định hành vi của con em, quý vị có thể yêu cầu họp với toán IEP để giải bày sự kiện; phiên họp này phải được tổ chức trong vòng hai mươi (20) ngày tính từ ngày quý vị yêu cầu. Trong khi chờ đến ngày giải quyết, con quý vị vẫn phải tiếp tục theo học chương trình tương đương trong thời gian mà vị trọng tài đã ấn định hoặc trong thời gian bốn mươi lăm (45) ngày học, tùy thời hạn nào đến trước, trừ phi quý vị và học khu cùng đạt được một sự thỏa thuận nào đó. Nếu học khu tin rằng biện pháp để con quý vị hay những trẻ khác trở lại lớp cũ là một điều nguy hiểm, học khu có thể yêu cầu triệu tập gấp một phiên họp tìm một biện pháp khác.

Trọng tài có thể cho đổi con quý vị qua học một lớp tương đương thích hợp trong thời gian không quá bốn mươi lăm (45) ngày nếu nhận thấy rằng việc giữ con quý vị ở lại lớp đang học rất có thể gây thương tích cho em hay cho những người khác.

(Mục 1415(k) của U.S.C. 20; mục 300.530 của C.F.R. 34; và mục 48915.5 của Bộ Luật Giáo Dục.)

TRẺ EM BỊ KHUYẾT TẬT ĐƯỢC CHA MẸ CHO HỌC TRƯỜNG TƯ

Những dịch vụ do học khu cung cấp cho trẻ em bị khuyết tật học trường tư rất giới hạn. Theo luật IDEA, “trẻ em bị khuyết tật được cha mẹ cho học trường tư không được quyền hưởng một phần hay trọn chương trình giáo dục đặc biệt cùng các dịch vụ liên quan như những em học trường công lập.” Các học khu phải tìm kiếm, ghi nhận, và giám định tất cả những trẻ em học trường tư, kể cả những em khuyết tật đi học những trường của các tôn giáo và rất cần chương trình giáo dục đặc biệt cùng các dịch vụ liên quan. Những em này được gọi là “child find” (tạm dịch là “trẻ trường tư”). Học khu nơi có trường tư tọa lạc, còn được gọi là “District of Location” (tạm dịch là “Học khu có trường tư”), chịu trách nhiệm thực hiện những sinh hoạt riêng cho những em được cha mẹ cho học trường tư. Nếu “Học khu có trường tư” không thuộc nơi cư ngụ của phụ huynh học sinh trường tư thì “Học khu có trường tư” có thể liên lạc với học khu nơi cư ngụ của học sinh để giám định em.

Học sinh khuyết tật học trường tư được hưởng những dịch vụ giáo dục đặc biệt hợp lý được ấn định sau khi đã hội ý với trường tư và phụ huynh. Để học sinh trường tư được hưởng những dịch vụ hợp lý này, “học khu

có trường tư” chịu trách nhiệm biên soạn và chấp hành bản “Dịch vụ Cung cấp” (Service Plan) và phải có sự đồng ý của phụ huynh. “Học Khu có trường tư” chịu trách nhiệm biên soạn và chấp hành bản “Dịch vụ Cung cấp”.

Phụ huynh ghi danh cho con em học trường tư chỉ có quyền làm đơn khiếu nại theo thủ tục pháp lý về những sinh hoạt dành cho “trẻ trường tư” của học khu. Phụ huynh phải gửi đơn khiếu nại cho “học khu có trường tư” và cho Bộ Giáo Dục California (CDE). Tuy nhiên, vì không có quyền lợi dành riêng cho trẻ em được phụ huynh cho học trường tư, phụ huynh chỉ được nộp đơn khiếu nại liên quan đến Dịch vụ Cung cấp mà thôi, chiếu theo thủ tục khiếu nại của Bộ Giáo Dục California.

(Mục 1412(a)(10)(A) của U.S.C 20; mục 300.130-300.144 của C.F.R. 34; mục 56170-56177 của Bộ Luật Giáo Dục.)

PHỤ HUYNH TỰ Ý CHO CON EM KHUYẾT TẬT ĐI HỌC TRƯỜNG TƯ

Nếu quý vị tự ý ghi danh cho con em đi học trường tư sau khi học khu đã cho em vào học trường công lập miễn phí thích hợp rồi, học khu không bắt buộc phải trả học phí cho con quý vị. Để được học khu bồi hoàn học phí trường tư, gồm có học phí cho chương trình giáo dục đặc biệt cùng những dịch vụ liên quan, trước tiên quý vị phải yêu cầu học khu chấp thuận và phải chứng minh được là học khu không có một chương trình thích hợp cho con quý vị. Học khu có thể từ chối bồi hoàn hoặc cắt giảm học phí nếu: 1) tại buổi họp IEP mới nhất mà quý vị đã tham dự trước khi đem con em ra khỏi trường công lập, quý vị không chịu báo cho Toán IEP biết rằng quý vị đã phản đối việc xếp lớp mà học khu đã đề nghị để con quý vị được hưởng một chương trình giáo dục công lập miễn phí thích hợp bằng một văn bản trong đó quý vị có ghi rõ những quan tâm của mình và ý định cho con em theo học trường tư do chính phủ đài thọ học phí; hoặc 2) ít nhất là mười (10) ngày làm việc trước khi đem con quý vị ra khỏi trường công lập, quý vị đã không thông báo bằng văn bản cho học khu biết về sự quan tâm của quý vị đối với việc xếp lớp do học khu đề nghị và ý định cho con em học trường tư do chính phủ đài thọ học phí.

Nếu quý vị được học khu thông báo cho biết là học khu muốn giám định con quý vị, và cho biết mục đích của việc giám định này trước khi quý vị đem con ra khỏi trường công lập thì quý vị phải để cho học khu giám định em. Nếu quý vị không đáp ứng yêu cầu trên, toà án hay vị trọng tài phân xử có thể cho rằng việc quý vị tự ý đem con ra khỏi trường công lập để theo học trường tư là một hành động không hợp với quy định. Toà án hay vị trọng tài phân xử có thể từ chối việc bồi hoàn học phí, trừ phi quý vị có thể chứng minh được ít nhất một trong những điều sau đây: 1) quý vị thất học và không biết viết tiếng Anh, hoặc 2) việc xếp lớp của học khu có thể làm cho con quý vị bị tổn thương về thể chất hay tinh cảm một cách nghiêm trọng. (Xin xem phần Giải trình và Điều trần sau đây.)

(Mục 1412(a)(10)(C) của U.S.C. 20; mục 300.148 của C.F.R. 34; mục 56175—6177 của Bộ Luật Giáo Dục.)

CƠ HỘI ĐỂ TRÌNH BÀY VÀ GIẢI QUYẾT KHIẾU NẠI

A. THỦ TỤC KHIẾU NẠI LÊN TIỂU BANG

Đạo luật IDEA cho phụ huynh cơ hội trình bày để được giải quyết những khiếu nại về bất cứ vấn đề nào liên quan đến việc phát hiện khuyết tật, giám định hay xếp chương trình học của con quý vị hoặc về việc cung cấp chương trình giáo dục công lập miễn phí thích hợp cho con quý vị. Phụ huynh có thể nộp đơn khiếu nại cho học khu hoặc cho các cơ quan chính quyền tiểu bang hay liên bang tại các địa chỉ ghi dưới đây. Sự việc mà quý vị cho là vi phạm đạo luật phải xảy ra trong vòng không quá một (1) năm trước ngày quý vị nộp đơn khiếu nại. Khi quý vị nộp đơn khiếu nại cho chính quyền tiểu bang, quý vị cũng phải nộp một bản sao đơn khiếu nại đó cho học khu mà con quý vị đang theo học. Sau khi nhận được đơn khiếu nại của quý vị, học khu, cơ quan chính quyền tiểu bang

hay liên bang có sáu mươi (60) ngày để quyết định về vấn đề này. Đối với những đơn khiếu nại nộp cho học khu, nếu không đồng ý với quyết định của học khu, quý vị có mười lăm (15) ngày kể từ ngày ra quyết định để nộp đơn khiếu nại lên Bộ Giáo Dục California (CDE). Quý vị có thể gửi thẳng đơn khiếu nại cho Bộ Giáo Dục California.

Quý vị phải tuân thủ tiến trình khiếu nại để báo cáo ngay khi có dấu hiệu kỳ thị, quấy nhiễu, chọc ghẹo, hay uy hiếp. Đơn khiếu nại phải gửi cho học khu trong vòng sáu tháng kể từ khi sự việc xảy ra hoặc kể từ lúc biết được sự việc xảy ra. Thời gian xúc tiến điều tra và hoàn tất cuộc điều tra liên quan đến việc khiếu nại để có quyết định được ghi rõ trong đoạn trước.

Garden Grove Unified School District
Attn: Office of Special Education
10331 Stanford Avenue
Garden Grove, CA 92840
Phone: (714) 663-6233
Fax (714) 663-6399

California Department of Education
Special Education Division
Procedural Safeguards Referral Service
1430 N Street, Suite 2401
Sacramento, California 95814
Phone: 1-800-926-0648
Fax: (916) 327-3704
<http://www.cde.ca.gov/re/cp/uc/index.sap>

United States Department of Education
Office for Civil Rights
50 Beale Street, Suite 7200
San Francisco, CA 94105
Phone: (415) 486-5555
Fax: (415) 486-5570
TDD: (877) 877-8339
<http://www2.ed.gov/about/offices/list/ocr/index.html>

Học khu mong là quý vị sẽ gửi đơn khiếu nại cho học khu. Học khu sẽ hợp với quý vị và cứu xét hồ sơ khiếu nại của quý vị đúng hạn kỳ và cố gắng giải quyết mọi lưu tâm của quý vị. Học khu đã thiết lập thủ tục bảo mật cho việc khiếu nại. Quý vị có thể lấy mẫu đơn khiếu nại tại học khu.

(Mục 1415(b)(6) của U.S.C. 20; mục 300.153 của C.F.R. 34; mục 56500.2 của Bộ Luật Giáo Dục; mục 4600 của C.C.R. 5.)

B. THỦ TỤC GIẢI TRÌNH VÀ ĐIỀU TRẦN

Đạo luật IDEA yêu cầu các tiểu bang phải thành lập những thủ tục về giải trình và điều trần liên quan đến việc phát hiện khuyết tật, giám định, và xếp chương trình học của con quý vị, hoặc việc cung cấp một chương trình giáo dục công lập miễn phí (FAPE) thích hợp cho con quý vị. Quý vị hay học khu có quyền làm đơn yêu cầu một buổi họp giải trình đơn thuần hoặc một buổi điều trần.

Trong đơn yêu cầu một buổi họp giải trình hay một buổi điều trần phải có tên, địa chỉ, ngày sinh, và cấp lớp của đứa trẻ, cũng như tên của trường em đang theo học, cùng với những chi tiết về cha mẹ của em, những bên tham dự buổi giải trình, một bản tường trình cặn kẽ về vấn đề yêu cầu giải trình và cách giải quyết vấn đề đó. Bộ Giáo Dục California có sẵn những mẫu đơn yêu cầu một buổi họp giải trình hoặc một phiên điều trần để quý vị tùy nghi sử dụng. Quý vị có thể lấy những mẫu đơn này tại địa chỉ:

<http://www.dgs.ca.gov/oah/home/forms.aspx>

Quý vị phải tham dự buổi họp giải trình hay phiên điều trần với học khu và gửi một bản sao cho Văn Phòng Phụ Trách Thủ Tục Điều Trần (Office of Administrative Hearings) theo địa chỉ sau đây:

Office of Administrative Hearings
Attn: Special Education Division
2349 Gateway Oaks Drive, Suite 200
Sacramento, CA 95833-4231
Phone: (916) 263-0880
Fax: (916) 376-6319
SEFilings@dgs.ca.gov

Tại California, việc giải trình là hoàn toàn tự nguyện. Quý vị có thể yêu cầu một phiên điều trần hay một buổi giải trình đơn thuần. Giải trình đơn thuần có nghĩa là quý vị chỉ yêu cầu hoà giải không thôi, không yêu cầu xét xử. Giải trình không có tính cách đối nghịch. Nếu chỉ yêu cầu giải trình không thôi, quý vị và học khu sẽ nhận được thư cho biết ngày giờ và địa điểm tham dự buổi giải trình, cũng như tên, địa chỉ, và số điện thoại của người đứng ra hoà giải, là một người có nhiều kiến thức và chí công vô tư. Buổi giải trình phải được ấn định trong vòng 15 ngày sau khi Văn Phòng Phụ Trách Thủ Tục Điều Trần nhận được đơn của đương sự. Luật sư không được tham dự buổi giải trình. Tuy nhiên, quý vị hay học khu có thể mời những người không phải là luật sư đến dự phiên họp để cố vấn cho quý vị hay học khu. Những điều mà quý vị và học khu đưa ra trong buổi giải trình đều được giữ kín và không được sử dụng trong phiên điều trần hoặc phiên toà dân sự. Mọi sự thoả thuận đạt được trong buổi giải trình phải được ghi thành văn bản và được tất cả các bên ký kết. Quý vị cũng có thể yêu cầu học khu giải quyết các tranh chấp bằng cách thảo luận ôn hoà thay vì chọn sự tranh cãi có tính cách đối nghịch. Việc thảo luận ôn hoà và hoà giải là hai phương cách tự nguyện để giải quyết tranh chấp. Nếu buổi giải trình hay thảo luận ôn hoà không giải quyết được vấn đề tranh chấp thì quý vị có thể yêu cầu một phiên điều trần. Không nhất thiết phải có buổi giải trình và thảo luận ôn hoà trước mới có thể yêu cầu một phiên điều trần.

Phiên điều trần là một thủ tục pháp lý trong đó quý vị và học khu có cơ hội đưa ra nhân chứng, tài liệu chứng minh, đồng thời tranh luận và trình bày giấy tờ tranh tụng để ủng hộ quan điểm của mỗi bên về những vấn đề liên quan đến chương trình giáo dục đặc biệt. Trong phiên điều trần, quý vị có thể yêu cầu họp giải trình về bất cứ điểm nào. Quý vị có thể nộp đơn yêu cầu một phiên điều trần trong vòng hai (2) năm kể từ ngày quý vị hay học khu đã

biết hay đáng ra phải biết về điều bị xem là vi phạm khiến đưa đến việc khiếu nại. Sau khi nhận được đơn yêu cầu một phiên điều trần, Văn Phòng Phụ Trách Thủ Tục Điều Trần sẽ gửi thư báo cho quý vị và học khu biết về ngày giờ và địa điểm ấn định cho phiên điều trần. Nếu tiếng bản ngữ của quý vị không phải là tiếng Anh, hoặc cần phương tiện để trao đổi nào khác, sẽ có thông dịch viên giúp quý vị trong buổi phiên điều trần.

Trước khi tổ chức phiên điều trần, trong vòng mười lăm (15) ngày kể từ ngày nhận được đơn khiếu nại của quý vị, học khu bắt buộc phải mời quý vị và những thành viên trong Toán IEP rất am tường về những sự việc đã được nêu ra trong đơn khiếu nại của quý vị, cùng tham dự một phiên họp để giải quyết vấn đề. Trong phiên họp này, quý vị có thể tranh luận về vấn đề khiếu nại và những nguyên nhân căn bản đưa đến việc khiếu nại, và học khu cũng có cơ hội để giải quyết đơn khiếu nại của quý vị. Trong phiên họp giải quyết vấn đề phải có một vị đại diện của học khu có đủ thẩm quyền để thay mặt học khu để quyết định, và sẽ không có luật sư đại diện cho học khu, trừ phi phụ huynh có luật sư riêng đến dự. Học khu không đài thọ luật sư phí cho các phiên họp thuộc loại giải quyết vấn đề khiếu nại. Nếu vấn đề khiếu nại được giải quyết tại phiên họp này thì mọi bên đều phải ký vào một biên bản thoả thuận chính thức. Nếu trong vòng ba mươi (30) ngày kể từ ngày nhận được đơn khiếu nại mà học khu không giải quyết được thoả đáng vấn đề khiếu nại của quý vị thì thủ tục điều trần sẽ được tiến hành đúng theo quy định.

Phiên điều trần chỉ giới hạn trong những vấn đề đã được nêu ra trong đơn khiếu nại của quý vị. Cuộc điều trần sẽ được tiến hành dưới sự chủ tọa của một viên chức giải trình. Quý vị có quyền mời một luật sư và những người am tường hoặc được huấn luyện đặc biệt về những vấn đề của trẻ em có nhu cầu đặc biệt cùng đi họp với quý vị để cố vấn cho quý vị; quý vị có quyền trưng bày bằng chứng, trình giấy tờ tranh cãi, hay tự đứng ra tranh cãi; có quyền đối chất, chất vấn, và buộc các nhân chứng phải có mặt; có quyền lấy nguyên văn biên bản của buổi xét xử viết bằng tay hay đánh máy hồ sơ điện tử; cũng như có quyền lấy một bản văn ghi kết quả hay quyết định cho mỗi vấn đề.

Ít nhất là mười (10) ngày trước phiên điều trần, quý vị và học khu phải thông báo cho đối phương biết về tất cả những vấn đề cần phải giải quyết và đề nghị cách giải quyết các vấn đề đó, cũng như cho biết hai bên có luật sư đại diện đến dự phiên họp hay không. Ít nhất năm (5) ngày trước phiên điều trần, quý vị và học khu phải thông báo cho đối phương biết về tất cả những nhân chứng và bằng chứng mà hai bên định đưa ra tại buổi điều trần, kể cả những cuộc giám định đã được thực hiện, bằng không các nhân chứng, bằng chứng hay những cuộc giám định đó sẽ không được dùng làm bằng chứng tại buổi điều trần.

Nói chung, quyết định của viên chức giải trình phải được dựa trên những bằng chứng cụ thể là con quý vị có thật sự nhận được một chương trình giáo dục công lập miễn phí thích hợp cho em hay không. Viên chức giải trình sẽ đưa ra quyết định chung thẩm và gửi bằng đường bưu điện bản quyết định này cho quý vị và học khu trong vòng bốn mươi lăm (45) ngày kể từ ngày Văn Phòng Phụ Trách Thủ Tục Điều Trần hoặc Văn Phòng Giám Đốc Nha Giáo Dục Công Lập Tiểu Bang (State Superintendent of Public Instruction) nhận được đơn yêu cầu điều trần của quý vị, trừ phi có sự triển hạn đã được chấp thuận vì lý do chính đáng. Quyết định trong phiên điều trần là cuối cùng, trừ phi có bên nào muốn khởi tố lên toà án dân sự về những kết quả và quyết định trong phiên điều trần đó. (Mục 1415(b)(7)(a)—1415(j) của U.S.C. 20; MỤC 300.506—300.518 của C.F.R. 34; mục 56500.3, 56502—56507 của Bộ Luật Giáo Dục; mục 3082 của CCR 5.)

TỔ TỤNG DÂN SỰ

Quý vị hay học khu có quyền kháng cáo quyết định của viên chức điều trần. Quý vị phải thực hiện trong vòng chín mươi (90) ngày sau khi nhận được quyết định của viên chức điều trần. Trong một vụ tố tụng dân sự, hồ sơ và

biên bản của phiên phân xử phải được đệ nạp trước toà. Toà có thể nghe thêm bằng chứng bổ sung theo yêu cầu của bất cứ bên nào, và phải căn cứ vào tầm quan trọng của bằng chứng để quyết định. Quý vị có thể nộp đơn kháng cáo lên Toà Án Liên Bang (United States District Court) hoặc Toà Thượng Thẩm Hạt Orange (Orange County Superior Court).

(Mục 1415(i) của U.S.C. 20; mục 300.514, 300.516 của C.F.R 34; mục 56505(k) của Bộ Luật Giáo Dục.)

LUẬT SƯ PHÍ

Toà Án Liên Bang và Toà Thượng Thẩm Hạt Orange chấp nhận đài thọ luật sư phí một cách hợp lý cho quý vị nếu quý vị là bên thắng trong phiên điều trần hay tại toà án dân sự; hoặc đài thọ luật sư phí một cách hợp lý cho học khu nếu luật sư của quý vị khiếu nại hay kiện tụng một cách vu vơ, vô lý, hay không có cơ sở, hoặc khiếu nại hay kiện tụng để quấy rầy, gây trì hoãn không cần thiết, hoặc làm tăng án phí một cách vô ích. Phí tổn đài thọ được căn cứ trên giá biểu hiện hành trong khu vực xảy ra vụ điều trần hay phiên xử. Nếu học khu gửi thư đề nghị dàn xếp một sự thoả thuận với quý vị ít nhất là mười (10) ngày trước khi tiến hành phiên điều trần, và nếu toà án hay viên chức giải trình thấy rằng kết quả mà quý vị đạt được vào lúc chung cuộc không khá hơn điều mà học khu đã thoả thuận trên văn bản với quý vị, quý vị sẽ không được đài thọ luật sư phí. Tuy nhiên, luật sư phí sẽ không bị cắt giảm nếu quý vị hoàn toàn có lý trong việc từ chối đề nghị của học khu, hoặc học khu đã trì hoãn việc xét xử một cách vô lý.

Quý vị có thể sẽ không được hoàn trả luật sư phí cùng những phụ phí liên quan nếu quý vị đã trì hoãn phán quyết cuối cùng của vụ tranh chấp một cách vô lý hay yêu cầu mức chi phí không hợp lý. Ngoài ra, luật sư phí hoặc những phụ phí liên quan có thể sẽ không được trả cho luật sư cho thời gian luật sư tham dự các phiên họp để giải quyết vấn đề hoặc phiên họp IEP, trừ phi toán IEP họp vì thủ tục hành chánh hoặc có liên quan đến một vụ kiện tụng.

(Mục 1415(i)(3) của U.S.C 20; mục 300.517 của C.F.R. 34; mục 56507(b) của Bộ Luật Giáo Dục.)

TRƯỜNG GIÁO DỤC ĐẶC BIỆT CỦA TIỂU BANG

Những Trường Giáo Dục Đặc Biệt của Tiểu Bang trực thuộc Bộ Giáo Dục California cung cấp dịch vụ cho những học sinh bị điếc, nghe kém, mù, mất yếu, hoặc mù-điếc tại ba trường sau đây: Trường dành cho người Điếc (California Schools for the Deaf) tại Fremont và Riverside, và Trường dành cho người Mù (California Schools for the Blind) tại Fremont. Chương trình dạy tại gia và dạy ở trường vào ban ngày đều có tại cả hai Trường dành cho người Điếc cho học sinh từ mới sanh đến 21 tuổi, và tại Trường dành cho người Mù cho học sinh từ 5 tuổi đến 21 tuổi. Các Trường Giáo Dục Đặc Biệt của Tiểu Bang cũng có những dịch vụ giám định học sinh và giúp đỡ về mặt kỹ thuật. Muốn biết thêm chi tiết về các Trường Giáo Dục Đặc Biệt của Tiểu Bang, yêu cầu quý vị vào mạng lưới <http://www.cde.ca.gov/sp/ss/> hoặc hỏi các thành viên trong toán IEP của con quý vị.

(Mục 56321.6 của Bộ Luật Giáo Dục)

THÔNG BÁO VỀ QUYỀN PHỤ HUYNH LIÊN QUAN ĐẾN VIỆC SỬ DỤNG PHÚC LỢI XÃ HỘI HAY BẢO HIỂM

Thông báo này được gửi cho quý vị là cha mẹ, người giám hộ hợp pháp, phụ huynh pháp định hoặc người được toà uỷ nhiệm, vì con của quý vị đang hoặc sẽ hưởng những dịch vụ giáo dục đặc biệt chiếu theo đạo luật

IDEA. Đạo luật IDEA đòi hỏi các học khu phải có bản văn nói về quyền hạn và sự bảo vệ khi muốn sử dụng phúc lợi của đứa trẻ (như Medi-Cal) hoặc bảo hiểm để trang trải cho việc giáo dục đặc biệt cùng các dịch vụ liên quan. Bảng thông báo này sẽ được gửi cho quý vị trước khi học khu muốn sử dụng phúc lợi xã hội hay bảo hiểm dành cho con quý vị vào lần đầu tiên hay lặp lại hàng năm sau đó.

Được sự đồng ý của quý vị, học khu sẽ gửi hoá đơn thanh toán cho cơ quan phúc lợi xã hội hay bảo hiểm của con quý vị, như Medi-Cal, chẳng hạn.

Học khu không được quyền yêu cầu quý vị làm đơn để được nhận phúc lợi xã hội hay bảo hiểm để con quý vị có thể nhận sự trợ giúp FAPE chiếu theo quy định của IDEA. Học khu cũng không được quyền yêu cầu quý vị chịu bất cứ các khoản tiền sai biệt hay phụ trả nào. Học khu không có quyền sử dụng các phúc lợi hay bảo hiểm của học sinh, nếu việc sử dụng ấy gây ra (1) làm thiếu hụt cho việc trang trải hay các lợi ích được bảo hiểm khác; (2) bắt quý vị phải trả cho các dịch vụ mà lẽ ra phải được quỹ phúc lợi xã hội trang trải chỉ vì quý vị yêu cầu các dịch vụ đó vào những ngày con em không đi học; (3) làm tăng thêm phí tổn dẫn đến việc các dịch vụ phúc lợi hay bảo hiểm có thể chấm dứt.; (4) mất quyền lợi được miễn trừ cho gia đình cũng như cho cộng đồng chỉ vì chi phí y tế quá cao.

(Khoản 34 của CRF, mục 300.154(d)(1)(2)(i)-(v) và (e); Luật Giáo Dục, mục 56363.5.)

Quý vị có Quyền:

Tự nguyện cung cấp bản văn đồng ý cho phép tiết lộ chi tiết trong hồ sơ học tập của con quý vị liên quan đến chương trình IEP hoặc báo cáo đánh giá để học khu gửi hoá đơn bồi hoàn cho Medi-Cal, hay các cơ quan phúc lợi hoặc bảo hiểm.

- Rút lại **bất cứ lúc nào** văn bản đồng ý cho phép tiết lộ chi tiết trong hồ sơ học của con quý vị nhằm mục đích gửi Medi-Cal, hay cơ quan phúc lợi hoá đơn bồi hoàn chiếu theo quy định trong đạo luật Quyền Lợi Giáo Dục và Bảo Mật của Gia Đình (Family Educational Rights and Privacy Act – viết tắt là FERPA: Đề khoản 20 Luật Liên Bang, mục 1232 (g), Đề khoản 34 Hệ thống mã số về Luật Lệ Liên Bang, phần 99) vào đạo luật IDEA (Đề khoản 20 Luật Liên Bang, mục 1400), Title 34 C.F.R. Phần 300).
- Từ chối cung cấp chi tiết cá nhân của con quý vị cho Medi-Cal, hay các cơ quan phúc lợi xã hội hoặc bảo hiểm, vì mục đích bồi hoàn phí tổn. Nếu quý vị không đồng ý thì học khu không được phép sử dụng bảo hiểm hay phúc lợi của con quý vị.
- Cho con tiếp tục hưởng chương trình nêu trong FAPE mà quý vị **không phải trả tiền**, nếu quý vị rút lại sự đồng ý hay từ chối không đồng ý cho tiết lộ chi tiết cá nhân của con quý vị cho Medi-Cal, hay các phúc lợi xã hội hoặc bảo hiểm vì mục đích bồi hoàn.

Nếu quý vị rút lại sự đồng ý hay từ chối không chịu cho học khu dùng Medi-Cal hay các phúc lợi xã hội hoặc bảo hiểm để chi trả cho chương trình giáo dục đặc biệt và các dịch vụ liên quan, học khu cũng phải bảo đảm rằng mọi nhu cầu cho chương trình giáo dục đặc biệt và dịch vụ liên quan vẫn phải tiếp tục mà quý vị **không phải trả tiền**.