

ESCUELA PRIMARIA CLINTON-MENDENHALL

Distrito Escolar Unificado de Garden Grove

Informe de Responsabilidad Escolar 2009-2010

13641 Clinton St.
Garden Grove, CA 92843
Teléfono: (714) 663-6146
Sitio de Internet: www.ggusd.us

Carrie L. Mitchell, Ed. D.,
Directora

Laura Schwalm, Ph.D.,
Superintendente

Descripción de la escuela

La Escuela Primaria Clinton-Mendenhall es una escuela que recibe alumnos del jardín de niños al 6º grado. Es una de las 70 escuelas del GGUSD y recibe a los alumnos de Garden Grove y Santa Ana.

Participación de los padres

En el distrito existen diversas oportunidades para que los padres participen: a través de las organizaciones de apoyo para padres, los clubes de motivación, los consejos de los planteles escolares y los comités de asesoramiento del distrito.

Los padres de la escuela participan en actividades tales como las clases sobre educación para los papás, como voluntarios en el salón de clases, en la realización de proyectos especiales, las reuniones de la Organización de Padres y Maestros (*Parent Teacher Organization, PTO*), el Consejo del Sitio Escolar, y el Comité Consultivo de los Estudiantes de Inglés. Por favor comuníquese con la directora de la escuela al (714) 663-6146 para obtener información específica de dichas actividades.

Liderazgo escolar y personal de apoyo

Un fuerte liderazgo es esencial en una escuela de calidad y en la Escuela Primaria Clinton-Mendenhall lo brinda Carrie L. Mitchell, Ed.D., la directora, una maestra profesional con 12 años de experiencia. Fue nombrada directora de la Escuela Primaria Clinton-Mendenhall en el año 2008.

Aparte de la directora, el equipo de liderazgo de la escuela está formado por nuestros maestros. Entre otras responsabilidades, este equipo de liderazgo brinda asesoramiento sobre los programas académicos y extracurriculares.

Además de los administradores, de los maestros y del personal clasificado, también se encuentra a disposición de los alumnos el personal de apoyo especializado que incluye:

- Relacionista comunitario
- Empleado de evaluaciones escolares
- Especialista en relaciones comunitarias
- Maestro de música vocal
- Asistentes de instrucción
- Maestro de música instrumental
- Técnico bibliotecario
- Psicólogo
- Maestro de educación física adaptada
- Maestro especialista en recursos
- Maestro del salón de clases de Día Especial
- Patólogo del habla y el lenguaje
- Consejero para el diálogo directo
- Asistente de salud/enfermera
- Supervisores del mediodía
- Maestro Categórico de medio tiempo

Nuestra misión

El Consejo de Educación del Distrito Escolar Unificado de Garden Grove tiene el compromiso de brindar un programa educativo que tiene como objetivo el rendimiento, los estándares altos y las oportunidades para que todos los alumnos adquieran el conocimiento y las habilidades necesarias para vivir una vida productiva. Para cumplir con este compromiso, los alumnos participan en base a un plan de estudios global que ha sido diseñado para lograr los objetivos propuestos.

Nuestro objetivo

El objetivo del distrito es garantizar que todos los alumnos al finalizar la escuela secundaria tengan la oportunidad de elegir entre una amplia variedad de opciones que incluyen universidades e institutos de enseñanza superior de cuatro años, educación técnica o una carrera especializada. Para poder elegir entre estos caminos, los alumnos deben adquirir la capacidad determinada por los estándares del estado en las materias básicas y obtener dominio en el uso del idioma inglés. La adquisición de estas habilidades hará posible que tengan acceso a cursos rigurosos en la escuela secundaria y les permitirá graduarse con la preparación necesaria para ingresar a la educación superior o a una carrera especializada.



Condición de las instalaciones reparadas (2009-10)

La tabla de abajo resume los resultados de la inspección más reciente de la escuela que determinan el estado de los espacios abiertos, los edificios y los baños. Se utiliza un formulario conocido como Herramienta de Inspección de las Instalaciones (*Facilities Inspection Tool, FIT*) para documentar si los elementos inspeccionados en la escuela que están anotados en la tabla de abajo se encuentran en "buen estado". Para obtener mayor información sobre las condiciones del plantel, comuníquese a la dirección de la escuela.

Mejoras y condiciones de las instalaciones escolares				
Elemento inspeccionado	Estado de reparación			
	Bueno	Aceptable	Malo	
Sistemas: Sistemas y tuberías de gas, sistema mecánico, (calefacción, ventilación y aire acondicionado), alcantarillado	✓			
Interior: Superficies interiores (pisos, techos, paredes y cubiertas de ventanas)	✓			
Limpieza: Control de plagas/insectos, limpieza general (terrenos, edificios, salones y áreas comunes)	✓			
Sistemas eléctricos: Interiores y exteriores	✓			
Baños/bebederos: Baños, lavabos/bebederos (interiores y exteriores)	✓			
Seguridad: Equipo de seguridad contra incendios, sistemas de emergencia, materiales peligrosos (interior y exterior)	✓			
Sistemas estructurales: Condición de la estructura, techos	✓			
Exteriores: Ventanas, puertas, entradas, bardas, patios y terrenos escolares para jugar	✓			
Resumen general de la condición de la escuela				
	Ejemplar	Bueno	Aceptable	Malo
Resumen general		✓		

La fecha más reciente en que se completó la inspección y el formulario FIT fue el 6 de octubre de 2009

Seguridad escolar

Mantener un ambiente seguro y ordenado es esencial para el proceso de aprendizaje. Todas las escuelas del distrito son planteles cerrados por lo que los visitantes deben anotarse en la oficina inmediatamente antes de ingresar. El acceso a la escuela está controlado por los administradores, maestros y demás personal.

Todas las escuelas operan comités de seguridad de empleados y mantienen planes completos de seguridad escolar que se revisan y actualizan anualmente al inicio del año escolar. Éstos planes incluyen los procedimientos y planes de emergencia, las precauciones de alerta de seguridad nacional, los reglamentos escolares y los códigos de vestimenta escolar.

Los comités de seguridad escolar, formados por personal certificado y clasificado, se reúnen para tratar temas relacionados con la seguridad de los alumnos y de los empleados. Al comienzo del año escolar se distribuyen a todos los alumnos, folletos informativos para la seguridad en caso de terremoto. En cada escuela primaria se realizan simulacros de incendio mensualmente, y en todas las escuelas de enseñanza intermedia se realizan al menos cuatro veces al año y en cada escuela secundaria se efectúan no menos de dos veces al año. Los simulacros de caída se efectúan en todas las escuelas primarias cada tres meses, y al menos una vez cada semestre, en las escuelas intermedias y secundarias.

Instalaciones Escolares

El GGUSD se enorgullece de mantener instalaciones de calidad propicias para la enseñanza y el aprendizaje. El personal de mantenimiento del distrito y el personal de vigilancia de la escuela utilizan un sistema de inspección que garantiza que todas las instalaciones estén limpias, seguras y en buen estado. Todos los patios, áreas de juegos, salones de clases y las áreas de trabajo para el personal cumplen con los requisitos de capacidad requerido por el Código de Educación.

El Consejo de Educación ha adoptado un programa de mantenimiento de cinco años para mejorar las instalaciones escolares. Anualmente se aprueban importantes proyectos para las mejoras a las escuelas según sus necesidades. Un equipo de eliminación de grafiti del distrito ayuda a mantener las escuelas atractivas.

La Escuela Primaria Clinton-Mendenhall fue inaugurada en 1955. Tiene 25 salones de clase permanentes y 11 portátiles en el plantel escolar. También cuenta con un laboratorio de computación, la biblioteca, una sala de maestros, y un salón de usos múltiples.

Entre los proyectos finalizados recientemente o programados para completarse en el año en curso, se incluyen la renovación del patio de juegos y la reparación y pintura del pavimento.

Calidad, actualidad y disponibilidad de los libros de texto y materiales de instrucción

Los libros de texto que utilizan los alumnos del jardín de niños al 8° grado para las materias de Artes de Lenguaje en Inglés, matemáticas, historia-ciencias sociales, ciencias, salud, idioma extranjero, artes visuales y actuación han sido adoptadas de acuerdo a la lista aprobada por el Consejo de Educación Estatal. La Mesa Directiva del GGUSD ha adoptado los libros de texto del distrito del 9° al 12° grado en las materias mencionadas arriba. Los libros de matemáticas, historia-ciencias sociales, ciencias y Artes de Lenguaje en Inglés (que incluyen lectura e idioma extranjero), para los alumnos del jardín de niños al 12° grado, están alineados con los estándares de contenido adoptados por el estado y con los marcos nacionales o estatales. Los libros de salud se introducirán en los grados de jardín de niños al 6° grado cuando los estándares estatales hayan sido adoptados por el Consejo de Educación Estatal.

Todos los alumnos del GGUSD, incluyendo los estudiantes de inglés, cuentan con libros de texto y materiales de instrucción actualizados y en buen estado así como equipo del laboratorio de ciencias en los grados 9° al 12° , de acuerdo con los requisitos del Código de Educación. Se proporcionan suficientes cantidades de libros y materiales de instrucción para que todos los alumnos los utilicen en el salón de clases o puedan llevarlos a casa.

Instrucción y programas escolares

El distrito recibe fondos adicionales para financiar diversos programas y servicios especiales. En nuestra escuela ofrecemos los siguientes:

- Educación para Alumnos Superdotados y Talentosos (GATE)
- Programas para Estudiantes del Idioma Inglés
 - ▶ Asistencia de Impacto Económico
 - ▶ Programas para la Adquisición del Idioma Inglés
 - ▶ Título III
- Leer es fundamental (*Reading Is Fundamental, RIF*)
- Educación Especial
- Programa de Mejoramiento de la Biblioteca Escolar
- Subsidio para Mejorar la Educación Mediante la Tecnología (EETT)
- Título I
- Programas del Año y de Día Extendido
 - ▶ Clases de intervención después de clases
 - ▶ Clases de Desarrollo del Idioma Inglés, impartidas después del horario regular
 - ▶ Escuela de verano y Academias de verano
- Título IV (Comunidades y escuelas seguras y sin drogas)
- Programa de Educación y Seguridad después de la Escuela (ASES)
- Programas desde jardín de niños a 6° grado

El GGUSD se esfuerza por garantizar que todos los alumnos tengan igualdad de acceso a un programa educativo de calidad basado en los estándares académicos. Los padres y el personal del distrito participan en la toma de decisiones a través de los consejos de los planteles escolares, las asociaciones de padres y maestros, el Comité Consultivo de Estudiantes de Inglés del distrito, las reuniones de catedráticos por departamento o grado, y otros comités de asesoramiento para padres o de la escuela. En las escuelas secundarias, los padres y el personal escolar también participan en diversos clubes de motivación.

Para obtener un perfil global del desempeño de cada alumno, se combinan los resultados de las evaluaciones de referencia del distrito, el Examen de las normas académicas de California con otras medidas de rendimiento tales como los exámenes hechos por editoriales y maestros, las tareas, los trabajos de redacción, la carpeta de trabajos, las observaciones en clase, los proyectos e informes especiales y la participación en clase. Todos los estudiantes de inglés se someten al Examen de Desarrollo del Idioma Inglés de California (California English Development Test, CELDT).

En las escuelas primarias del GGUSD, las boletas de calificaciones se envían al hogar tres veces al año y los informes de progreso se envían cada trimestre. Las escuelas primarias organizan las reuniones de padres y maestros dos veces al año.

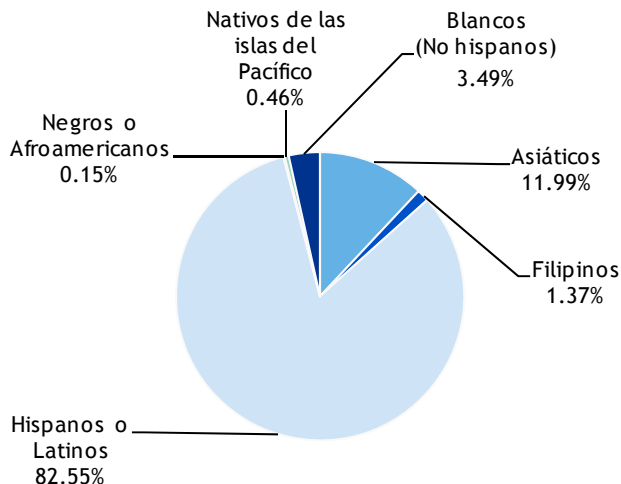
Calidad, actualidad y disponibilidad de los libros de texto y materiales de instrucción

La siguiente tabla muestra una lista de los libros de texto de las materias básicas que se emplean actualmente y el año en que la escuela los introdujo.

Textbooks	
Subject	Year Adopted
Lectura-Artes de Lenguaje en Inglés	2002-03**
Matemáticas	2000-01*
Historia-ciencias sociales	2007-08
Ciencias	2007-08
Artes visuales y actuación	1998-99
Salud (acción positiva/habilidades de la vida diaria)	2004-05
* El proyecto de ley complementario para el programa de educación a la ley del presupuesto del 2009, conocido como "The Omnibus Education Trailer", suspende los requisitos para comprar nuevos materiales educativos hasta el año escolar 2013-14 y retrasa el ciclo de introducción de materiales didácticos para el mismo periodo.	
**Los materiales para los maestros nuevos, del jardín de niños al 6° grado serán introducidos en el año 2009-10.	
Nota: El distrito recopiló y verificó esta información en septiembre de 2009.	

Matrícula y datos demográficos de la escuela

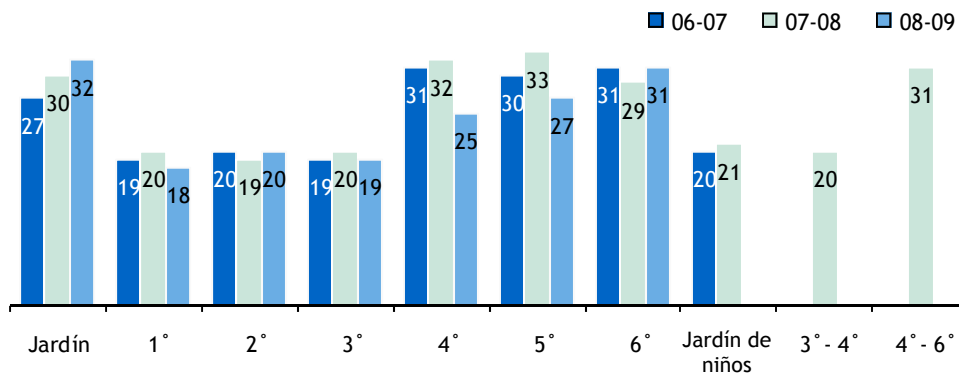
El total de inscripciones en la escuela, correspondientes al año escolar 2009-10 es de 659 alumnos.*



* La información de la escuela se reportó el 29 de octubre de 2009.

Número de estudiantes por grado

La gráfica de enseguida muestra el número promedio de estudiantes por grado, durante los últimos tres años.



Distribución del alumnado - Número de salones de clase por alumnado

Grado	06-07			07-08			08-09		
	1-20	21-32	33+	1-20	21-32	33+	1-20	21-32	33+
Jardín de niños		4			3			2	1
1°	4			6			6		
2°	4			3			5		
3°	4			4			4		
4°		3			2		1	3	
5°		3			1	1		3	
6°		3			3			3	
Jardín de niños-3°	2			1	1				
3° -4°				1					
4° -6°					1				

Examen de Aptitud Física de California

Solamente los los estudiantes de 5°, 7° y 9° grado se someten al Examen de Aptitud Física de California (*Physical Fitness Test, PFT*). La siguiente tabla muestra el porcentaje de alumnos, por nivel de grado que cumplen con los estándares de aptitud física establecidos durante el periodo de pruebas más reciente. Para obtener información más detallada sobre este examen así como los datos comparativos entre los resultados de la escuela, el distrito y niveles del estado, visite el sitio en Internet:

www.cde.ca.gov/ta/tg/pf/.

Por favor tome en cuenta que, cuando el total de alumnos examinados es de diez o menos, el puntaje no se muestra ya que el total de alumnos evaluados es muy reducido para dar resultados estadísticos en esta categoría o para proteger la privacidad del estudiante. En ningún caso se deben publicar en forma individual, deliberada o inadvertidamente, los resultados de desempeño de un alumno.

Porcentaje de alumnos que cumplió con los estándares de Aptitud Física

Grado 5°	
Cuatro de seis estándares	26.4%
Cinco de seis estándares	24.1%
Seis de seis estándares	16.1%

Exámenes estandarizados e informe de resultados de todos los estudiantes — Comparación de tres años

Los resultados del informe de los exámenes estandarizados STAR (*Standardized Testing and Reporting Program*) son presentados como niveles de desempeño para comparar el rendimiento académico de los alumnos en su dominio de los estándares estatales. Los cinco niveles de desempeño son: Avanzado (sobrepasa los estándares del Estado); proficiente (cumple con los estándares); básico; por debajo del básico, y muy por debajo del básico. Los alumnos que obtienen un puntaje de nivel avanzado o proficiente cumplen con los estándares del estado en esa área de contenido. Las siguientes tablas muestran el porcentaje de alumnos que obtuvieron un puntaje de proficiente o avanzado en Artes de Lenguaje (inglés), matemáticas y ciencias.

Porcentaje de alumnos con nivel proficiente o avanzado

	Escuela			Distrito			California		
	06-07	07-08	08-09	06-07	07-08	08-09	06-07	07-08	08-09
Artes de Lenguaje (Inglés)	33%	37%	41%	45%	48%	51%	43%	46%	50%
Matemáticas	43%	49%	57%	47%	47%	51%	40%	43%	46%
Ciencias	16%	31%	22%	46%	52%	54%	38%	46%	50%

Resultados de los exámenes STAR por grupo de alumnos – Artes de Lenguaje (Inglés), Matemáticas e Ciencias

Porcentaje de alumnos con nivel proficiente o avanzado

Grupo	Resultados - Primavera de 2009		
	Artes de Lenguaje	Matemáticas	Ciencias
Hombres	35%	56%	26%
Mujeres	47%	58%	17%
Con desventajas económicas	39%	56%	22%
Estudiantes de inglés	32%	54%	15%
Alumnos con discapacidades	12%	24%	❖
Alumnos migrantes que reciben servicios educativos	❖	❖	❖
Afroamericanos	❖	❖	❖
Indios americanos o nativos de Alaska	❖	❖	❖
Asiáticos	78%	93%	❖
Filipinos	❖	❖	❖
Hispanos	36%	52%	19%
Nativos de las islas del Pacífico	❖	❖	❖
Blancos	❖	❖	❖

❖ Cuando el total de alumnos examinados es de diez o menos, el puntaje no se muestra ya que el total de alumnos evaluados es muy reducido para dar resultados estadísticos en esta categoría o para proteger la privacidad del estudiante.

El Programa de Exámenes Estandarizados y el Informe de Resultados

El programa de exámenes estandarizados STAR y el informe de resultados consiste en varios exámenes claves, como son los Exámenes Estandarizados de California (CST), las Evaluaciones Modificadas de California (CMA) y las Evaluaciones para el Desempeño Alternativo de California (CAPA). Los exámenes CST son pruebas con opciones múltiples en las áreas de Artes de Lenguaje en inglés, matemáticas, ciencias e historia-ciencias sociales para distintos niveles de grados. Algunos alumnos en niveles de grado específicos también participan en la prueba de composición escrita.

Los exámenes CST son utilizados para determinar el rendimiento académico de los alumnos en los Estándares de Contenido Académico de California. Estos estándares indican el conocimiento y habilidades que se espera que los alumnos aprendan en cada materia y nivel de grado.

La evaluación CMA es un examen modificado para los alumnos con discapacidades que estudian bajo un Programa de Educación Individualizado (IEP). Esta evaluación está diseñada específicamente para los alumnos cuyas discapacidades les impiden alcanzar el dominio de su nivel de grado en una evaluación de los estándares de contenido con o sin modificaciones.

La evaluación CAPA es un examen alternativo para los estudiantes con discapacidades cognitivas severas, que son incapaces de someterse a los exámenes CST o CMA con adaptaciones o modificaciones.

Para obtener un reporte completo de todos los exámenes, la tasa de participación, los grupos y los resultados por grados, visite el sitio <http://star.cde.ca.gov/>. Y para los exámenes STAR, visite: www.cde.ca.gov/ta/tg/sr/documents/starpkt5intrpts.pdf.

Evaluación Nacional del Progreso Educativo

La Evaluación Nacional del Progreso Educativo (NAEP) es un evaluación representativa de lo que los estudiantes estadounidenses conocen y pueden hacer en diferentes áreas académicas. Los exámenes son administrados periódicamente en las áreas de matemáticas, lectura, ciencias, escritura, artes, civismo, economía, geografía e historia de los Estados Unidos. Los resultados de lectura y matemáticas se reportan como niveles de desempeño (básico, proficiente y avanzado). La participación de los estudiantes con discapacidades severas (SD) y de los estudiantes de inglés (ELL) se reporta en base a tres niveles: (identificado, excluido y evaluado). Para obtener mayor información en relación con los resultados NAEP para cada nivel de grado, nivel de desempeño y tasa de participación, visite el sitio de NAEP en <http://nces.ed.gov/nationsreportcard/>.

Resultados NAEP de California en Lectura y Matemáticas de 4° y 8° Grado

La siguiente tabla muestra la escala de puntajes y niveles de desempeño académico de California para las evaluaciones NAEP de lectura (2007) y matemáticas (2009) para el 4° y 8° grado.

Resultados NAEP de Lectura y Matemáticas en el 4° y 8° Grado				
Promedio de la escala de puntaje	Lectura (2007)		Matemáticas (2009)	
	4° Grado	8° Grado	4° Grado	8° Grado
California	209	251	232	270
Nacional	220	261	239	282
Porcentaje estatal por cada nivel de rendimiento	4° Grado	8° Grado	4° Grado	8° Grado
Básico	30%	41%	41%	36%
Proficiente	18%	20%	25%	18%
Avanzado	5%	2%	5%	5%

Resultados NAEP de lectura y matemáticas de los estudiantes con discapacidades y/o estudiantes de inglés de 4° y 8° grado

La tabla muestra la tasa de participación nacional y estatal de las evaluaciones NAEP en lectura (2007) y matemáticas (2009) de los estudiantes con discapacidades y/o los estudiantes de inglés de 4° y 8° grado.

Resultados NAEP de lectura y matemáticas del 4° y 8° grado				
Resultados de participación estatal	Lectura 2007		Matemáticas 2009	
	4° Grado	8° Grado	4° Grado	8° Grado
Estudiantes con discapacidades	74%	78%	79%	85%
Estudiantes de inglés	93%	92%	96%	96%
Tasa de participación nacional	4° Grado	8° Grado	4° Grado	8° Grado
Estudiantes con discapacidades	65%	66%	84%	78%
Estudiantes de inglés	80%	77%	94%	92%

Nota sobre la evaluación NAEP:

Solamente un grupo selecto de escuelas y distritos de California participan en el ciclo de evaluaciones NAEP. Por ello, los estudiantes de una determinada escuela o distrito podrían ser excluidos en estos resultados. Los resultados NAEP reflejan el desempeño académico estudiantil a nivel estatal, y éstos no reflejan los resultados de una escuela o distrito en particular. Por lo tanto, no se pueden hacer comparaciones sobre el desempeño estudiantil entre las evaluaciones NAEP y STAR, ya que existen diferencias fundamentales entre ambos programas de evaluación. Por ejemplo, los dos exámenes evalúan a los alumnos de diferentes niveles de grado y estos exámenes se basan en una escala de diferentes estándares. Para obtener información más detallada sobre las evaluaciones NAEP y STAR, visite el sitio del Departamento de Educación de California, enlace NAEP: www.cde.ca.gov/ta/tg/nr/.

Índice de Desempeño Académico

El Índice de Desempeño Académico (*Academic Performance Index, API*) es una medida anual del desempeño y el progreso académico de las escuelas en California. El API es un puntaje en una escala de 200 a 1,000 en la cual 800 es el objetivo para todo el estado. Las escuelas se clasifican en 10 categorías de igual tamaño, de 1 (la más baja) a 10 (la más alta). La clasificación del API entre escuelas similares refleja cómo se compara una escuela con 100 “escuelas similares” agrupadas estadísticamente. Para obtener más información, visite el sitio: www.cde.ca.gov/ta/ac/ap.

Rangos API – Comparación de tres años

	05-06	06-07	07-08
Rango API estatal	4	3	4
Rango API de escuelas similares	9	7	7

Aumento del API por grupo de alumnos – Comparación de tres años

Grupo	Cambio API actual			Puntaje API 2008-09
	06-07	07-08	08-09	
Todos los alumnos en la escuela	-17	23	20	761
Afroamericanos	■	■	■	■
Indios americanos o nativos de Alaska	■	■	■	■
Asiáticos	■	■	■	■
Filipinos	■	■	■	■
Hispanos	-20	24	19	740
Nativos de las islas del Pacífico	■	■	■	■
Blancos	■	■	■	■
Con desventajas socioeconómicas	-18	25	24	754
Estudiantes de inglés	-21	23	31	761
Alumnos con discapacidades	■	■	■	■

■ Sólo se muestran los datos de los grupos numéricamente significativos.

Nota sobre los exámenes: Sólo se reportan los datos de las evaluaciones correspondientes a los grupos numéricamente significativos. Es posible que los datos no aparezcan si los grupos étnico/raciales con desventajas socioeconómicas u otros subgrupos (1) comprenden menos de 100 alumnos con puntajes válidos en el examen, O BIEN (2) comprenden menos del 15% de la población escolar evaluada y comprenden menos de 50 alumnos con puntaje válido.

Suspensiones y expulsiones

Índices de suspensión y expulsión

	Escuela			Distrito		
	06-07	07-08	08-09	06-07	07-08	08-09
Índice de suspensiones	0.018	0.010	0.063	0.025	0.031	0.050
Índice de expulsiones	0.000	0.000	0.000	0.000	0.000	0.0001

Acceso público al Internet

Las personas que no cuentan con acceso al Internet en sus hogares, pueden utilizar las computadoras en las bibliotecas públicas del Distrito Escolar Unificado de Garden Grove para descargar y revisar los Informes de Responsabilidad Escolar (SARC). El servicio de Internet se ofrece por orden de llegada. Entre otras restricciones se incluyen las horas de servicio, el tiempo límite de uso (dependiendo de la disponibilidad de las computadoras), el tipo de programas que están instalados y la capacidad de impresión.

A continuación encontrará la información para contactar las bibliotecas de su comunidad.

Biblioteca Pública de Anaheim
Teléfono: (714) 765-1880
Internet: www2.anaheim.net/custom.cfm?name=welcomelibrary.cfm

Biblioteca Pública del Condado de Orange
Teléfono: (714) 566-3000
Internet: www.ocpl.org
Proporciona servicio a las siguientes ciudades del GGUSD:

- Cypress
- Garden Grove
- Fountain Valley
- Stanton
- Westminster

Biblioteca Pública de Santa Ana
Teléfono: (714) 647-5250
Internet: www.ci.santa-ana.ca.us/library/

Suspensiones y expulsiones

La tabla adyacente muestra el índice de suspensiones y expulsiones en la escuela y en el distrito durante el período de los tres años más recientes.

Progreso Anual Adecuado

La ley federal Ningún Niño Debe Quedarse Atrás (*No Child Left Behind, NCLB*) requiere que todas las escuelas y los distritos cumplan con los requisitos del Progreso Anual Adecuado (*Adequate Yearly Progress, AYP*). Con el fin de cumplir con estos estándares, las escuelas públicas y los distritos de California deben alcanzar o superar los criterios de cuatro áreas fundamentales:

1. Tasa de participación en las evaluaciones estatales
2. Porcentaje de alumnos que obtienen una calificación de proficiente en las evaluaciones estatales
3. Puntajes del Índice de Desempeño Académico (*Academic Performance Index, API*)
4. Tasa de graduación para las escuelas secundarias

Para obtener un informe detallado del AYP, visite el sitio: www.cde.ca.gov/ta/ac/ay.

Criterios del Progreso Anual Adecuado

	Escuela		Distrito	
Cumplieron con el AYP general	Sí		No	
Criterios de AYP	Artes de Lenguaje	Matemáticas	Artes de Lenguaje	Matemáticas
Tasa de participación	Sí	Sí	Sí	Sí
Porcentaje de proficiente	Sí	Sí	No	Sí
API	Sí		Sí	
Tasa de graduación	✧		Sí	

✧ No es aplicable. La tasa de graduación para los criterios AYP corresponde a las escuelas secundarias.

Programa de Intervención Federal

Las escuelas que reciben fondos del Título I pueden ser introcuidos al Programa de Mejoramiento (*Program Improvement, PI*) si no alcanzan el Progreso Anual Adecuado (AYP) en dos años consecutivos en la misma área de contenido (Artes de Lenguaje en Inglés o matemáticas) o sobre el mismo indicador (API ó tasa de graduación). El grado de intervención aumenta por cada año adicional que la escuela no alcance el nivel AYP requerido. Para obtener información más detallada, visite el sitio: www.cde.ca.gov/ta/ac/ay.

Programa de Intervención Federal

	Escuela	Distrito
Estado en el Programa de Mejoramiento	No en PI	En PI
Primer año en el Programa de Mejoramiento	✧	2008-2009
Año en el Programa de Mejoramiento	✧	Año 2
Cantidad de escuelas identificadas para el Programa de Mejoramiento	19	
Porcentaje de escuelas identificadas para el Programa de Mejoramiento	28.4%	

✧ No es aplicable. Esta escuela no está en el Programa de Mejoramiento.

Desarrollo profesional

El programa de desarrollo profesional del GGUSD enfatiza la instrucción de estrategias basadas en la investigación, a través de capacitaciones intensivas y apoyo específico dentro del salón de clases. El uso de los datos de rendimiento académico del alumno también ayuda a proporcionar metas y expectativas claras para planificar capacitaciones para los maestros y asistentes profesionales.

A fines de agosto, se organizan cinco días consecutivos de talleres intensivos para que los maestros adquieran conocimientos nuevos y mejoren sus habilidades para el siguiente año escolar; al mismo tiempo se proveen oportunidades de desarrollo profesional después de clases y en los recesos durante el año escolar. Se ofrece continuamente capacitación sobre el plan de estudios del distrito, tecnología e instrucción de estrategias basadas en la investigación. Junto con estas oportunidades de capacitación se reserva un día sin alumnos por año para el desarrollo profesional del personal escolar el cual incluye a todos los maestros de las escuelas secundarias del distrito.

Los maestros nuevos reciben apoyo a través del programa de Capacitación e Inducción Extensivo, Evaluación para Maestros que se Inician (*Beginning Teacher Support and Assessment, BTSA*). Entre los temas para la capacitación de los maestros, se incluyen: el manejo de la clase, el programa básico del distrito, las libretas de calificaciones, las reuniones de padres y maestros, y la instrucción de estrategias basadas en la investigación.

Clases académicas básicas impartidas por maestros que cumplen con la ley Ningún Niño Debe Quedarse Atrás (2008-09)

Maestros que cumplen con la ley NCLB		
	Porcentaje de clases académicas básicas	
	Impartidas por maestros que cumplen con la ley NCLB	Impartidas por maestros que no cumplen con la ley NCLB
Esta escuela	100.0%	0.0%
Todas las escuelas del distrito	98.1%	1.9%
Escuelas del distrito con altos índices de pobreza	98.7%	1.3%
Escuelas del distrito con bajos índices de pobreza	97.4%	2.6%

Nota sobre la ley NCLB: Se consideran escuelas con índices de pobreza altos a aquellas cuya participación de alumnos en el programa de alimentos gratis o/a precio reducido, asciende aproximadamente al menos al 75%. Las escuelas con índices de pobreza bajo tienen una participación del 25% o menor en este programa de alimentos.

Aptitudes de los maestros

La tabla muestra la cantidad de maestros asignados a la escuela con acreditación completa, sin acreditación completa y aquellos que enseñan fuera del área de su competencia. Para obtener información detallada sobre las acreditaciones de los maestros, visite el sitio del Departamento de Educación de California: <http://dq.cde.ca.gov/dataquest/>.

Información sobre las credenciales de los maestros				
	Distrito	Escuela		
Maestros	08-09	06-07	07-08	08-09
Con acreditación completa	2,142	32	31	32
Sin acreditación completa	46	2	2	0
Desempeño fuera del área asignada de su competencia		0	0	0

Asignaciones incorrectas de maestros y puestos vacantes

Esta tabla muestra la cantidad de asignaciones incorrectas de maestros (maestros asignados sin la autorización legal correspondiente) y la cantidad de puestos vacantes (no cubiertos por un maestro asignado para enseñar el curso completo al comienzo del año escolar o semestre) en la escuela. El total de asignaciones incorrectas incluye también el número de maestros incorrectamente asignados para los estudiantes de inglés.

Asignaciones incorrectas de maestros y puestos vacantes			
	Escuela		
	07-08	08-09	09-10
Asignaciones incorrectas de maestros para los estudiantes de inglés	1	0	0
Total de asignaciones incorrectas de maestros	1	0	0
Puestos vacantes de maestro	0	0	0

Clases académicas básicas impartidas por maestros que cumplen con la ley Ningún Niño Debe Quedarse Atrás (2008-09)

La tabla muestra el porcentaje de clases académicas principales impartidas por maestros que cumplen y que no cumplen con la ley Ningún Niño Debe Quedarse Atrás (*No Child Left Behind, NCLB*) en la escuela, y en todas las escuelas del distrito y en las escuelas con índices de pobreza altos o índices de pobreza bajos. Para obtener más información sobre los requisitos de la ley NCLB para los maestros, visite el sitio de Internet del Departamento de Educación de California: www.cde.ca.gov/nclb/sr/tq/.



Información Financiera del Distrito 2007-08

Información salarial del distrito		
Rango	Distrito	Promedio Estatal para Distritos de tamaño similar
Sueldo de un maestro principiante	\$49,211	\$42,065
Sueldo de un maestro de rango medio	\$79,650	\$67,109
Sueldo máximo de un maestro	\$96,130	\$86,293
Sueldo promedio del director (Primaria)	\$111,318	\$107,115
Sueldo promedio del director (Intermedia)	\$113,047	\$112,279
Sueldo promedio del director (Secundaria)	\$133,517	\$122,532
Sueldo del superintendente	\$250,664	\$216,356
% del presupuesto para los sueldos de maestros	41.50%	39.40%
% del presupuesto para los sueldos del personal administrativo	4.20%	5.50%

Información financiera del distrito

Esta tabla muestra la información salarial de los maestros del distrito y personal administrativo, y compara las cifras con los promedios estatales para los distritos del mismo tipo y tamaño, basados en la escala de salarios.

Información financiera de la escuela en 2007-08

La siguiente tabla muestra la información del salario promedio de los maestros de la escuela y un desglose de los gastos escolares por estudiante, procedentes de fuentes restringidas y no restringidas.

Información financiera de la escuela	
	Escuela
Total de gastos por alumno	\$9,184
Gastos por alumno de fuentes restringidas	\$3,763
Gastos por alumno de fuentes no restringidas	\$5,422
Sueldo promedio de un maestro	\$78,045

Comparación de la información financiera en 2007-08

La tabla muestra los gastos por alumno procedentes de fuentes no restringidas y el salario promedio del maestro. Estos datos son comparados con la información del distrito y del estado.

Comparación de la información financiera		
	Gastos por alumno de fuentes no restringidas	Salario promedio de maestros
Escuela	\$5,422	\$78,045
Distrito	\$5,508	\$77,535
California	\$5,512	\$67,049
Diferencia porcentual entre la escuela y el distrito	-1.60%	+0.65%
Diferencia porcentual entre la escuela y el estado	-1.67%	+14.09%

Nota sobre la información financiera: La información que se muestra en el informe SARC corresponde al año fiscal 2007-08. La información fiscal disponible más actualizada brindada por el estado está siempre dos años atrasada con respecto al año escolar actual y un año atrasada con respecto a la mayor parte de los demás datos incluidos en este informe. Para obtener información financiera detallada, por favor visite www.cde.ca.gov/ds/fd/cs y www.cde.ca.gov/ds/fd/ec.



Informe de Responsabilidad Escolar (*School Accountability Report Card, SARC*): Para obtener más información sobre las escuelas y los distritos de California, visite *DataQuest* en <http://data1.cde.ca.gov/dataquest>. *DataQuest* es un servicio en línea que brinda reportes de responsabilidad escolar, datos de exámenes, matriculación, graduados, abandonos, inscripción en cursos, contratación de personal e información relacionada con los estudiantes de inglés.

Todos los datos son precisos hasta diciembre de 2009.